

BOĞAZLIYAN KAYMAKAMLIĞI İLÇE MİLLİ EĞİTİM MÜDÜRLÜĞÜ



STRATEJİK PLAN



BOĞAZLIYAN
2015-2019

T.C
BOĞAZLIYAN KAYMAKAMLIĞI
İLÇE MİLLİ EĞİTİM MÜDÜRLÜĞÜ



2015-2019
STRATEJİK PLAN

OCAK 2015

İSTİKLÂL MARŞI

Korkma, sönmez bu şafaklarda yüzen al sancak
Sönmeden yurdumun üstünde tüten en son ocak.
O benim milletimin yıldızıdır parlayacak!
O benimdir, o benim milletimindir ancak!

Çatma, kurban olayım, çehreni ey nazlı hilal!
Kahraman ırkıma bir gül... ne bu şiddet, bu celâl?
Sana olmaz dökülen kanlarımız sonra helal.
Hakkıdır, Hakk'a tapan milletimin istiklal.

Ben ezelden beridir hür yaşadım, hür yaşarım;
Hangi çılgın bana zincir vuracakmış? Şaşarım!
Kükremiş sel gibiyim, bendimi çiğner, aşarım.
Yırtarım dağları, enginlere sığmam, taşarım.

Garbın âfâkını sarmışsa çelik zırhlı duvar.
Benim iman dolu göğsüm gibi serhaddim var.
Ulusun, korkma! Nasıl böyle bir imânı boğar,
'Medeniyet!' dediğin tek dişi kalmış canavar?

Arkadaş, yurduma alçakları uğratma sakın;
Siper et gövdeni, dursun bu hayâsızca akın.
Doğacaktır sana va'dettiği günler Hakk'ın,
Kim bilir, belki yarın, belki yarından da yakın.

Bastığın yerleri 'toprak' diyerek geçme, tanı!
Düşün altındaki binlerce kefensiz yatanı.
Sen şehid oğlusun, incitme, yazıktır, atanı.
Verme, dünyâları alsan da bu cennet vatanı.

Kim bu cennet vatanın uğruna olmaz ki feda?
Şühedâ fışkıracak toprağı sıksan, şühedâ!
Cânı, cânânı, bütün varımı alsın da Hudâ,
Etmesin tek vatanımdan beni dünyâda cüdâ.

Rûhumun senden İlahî, şudur ancak emeli:
Değmesin ma' bedimin göğsüne nâ-mahrem eli!
Bu ezanlar-ki şehâdetleri dinin temeli-
Ebedî yurdumun üstünde benim inlemeli.

O zaman vecd ile bin secde eder -varsa- taşım.
Her cerihamdan, İlahî, boşanıp kanlı yaşım;
Fışkırır rûh-ı mücerred gibi yerden na'sım;
O zaman yükselerek arşa değer belki başım!

Dalgalar sen de şafaklar gibi ey şanlı hilâl!
Olsun artık dökülen kanlarımın hepsi helâl.
Ebediyyen sana yok, ırkıma yok izmihlâl;
Hakkıdır, hür yaşamış, bayrağımın hürriyet,

Mehmet Akif ERSOY





Ey Türk Gençliği!

Birinci vazifen, Türk istiklâlini, Türk Cumhuriyetini, ilelebet, muhafaza ve müdafaa etmektir.

Mevcudiyetinin ve istikbalinin yegâne temeli budur. Bu temel, senin, en kıymetli hazinendir. İstikbalde dahi, seni bu hazineden mahrum etmek isteyecek, dahilî ve haricî bedhahların olacaktır. Bir gün, İstiklâl ve Cumhuriyeti müdafaa mecburiyetine düşersen, vazifeye atılmak için, içinde bulunacağın vaziyetin imkân ve şerâitini düşünmeyeceksin! Bu imkân ve şerâit, çok nâmüsait bir mahiyette tezahür edebilir. İstiklâl ve Cumhuriyetine kastedecek düşmanlar, bütün dünyada emsali görülmemiş bir galibiyetin mümessili olabilirler. Cebren ve hile ile aziz vatanın, bütün kaleleri zaptedilmiş, bütün tersanelerine girilmiş, bütün orduları dağıtılmış ve memleketin her köşesi bilfiil işgal edilmiş olabilir. Bütün bu şerâitten daha elîm ve daha vahim olmak üzere, memleketin dahilinde, iktidara sahip olanlar gaflet ve dalâlet ve hattâ hıyanet içinde bulunabilirler. Hattâ bu iktidar sahipleri şahsî menfaatlerini, müstevlilerin siyasi emelleriyle tevhit edebilirler.

Millet, fakr ü zaruret içinde harap ve bîtap düşmüş olabilir.

Ey Türk istikbalinin evlâdı! İşte, bu ahval ve şerâit içinde dahi, vazifen; Türk İstiklâl ve Cumhuriyetini kurtarmaktır! Muhtaç olduğun kudret, damarlarındaki asil kanda mevcuttur!

Mustafa Kemal Atatürk
20 Ekim 1927





SUNUŞ

Ülkemizin "Umut Çiçekleri"ni milli ve manevi değerlerine sahip çıkan, çağdaş eğitim imkânları ile donatılıp, geleceğe ümitle bakan nesiller olarak yetiştirmek en önde gelen hedefimizdir. **"İyi bir nesil, iyi bir eğitimle olur; iyi bir eğitim de iyi bir planlama ile olur."** felsefesi bizim için önem arz etmektedir.

Dünyada meydana gelen toplumsal, siyasal, ekonomik ve teknolojik alanlardaki değişimler tüm kurumları olduğu gibi eğitim kurumlarını da çok yönlü olarak etkilemektedir.

İnsan kaynağımızın etkinleştirilmesi, eğitim düzeyinin yükseltilmesi ve ekonomik kalkınmayı destekleyecek nitelik kazandırılması, yaygın eğitimin de her bölgede kalitesinin artması, teknolojiye erişim kolaylaşması ve eğitim normlarının nicel ve nitel açıdan yükselmesi eğitimin her kademesinde önem kazanmıştır.

Eğitimde bireylerin ihtiyaçları değiştikçe, merkezi ya da merkezi olmayan ulusal planlamanın rolü de değişmektedir. Çünkü geleneksel eğitim sisteminden uzaklaşan eğitim sistemimiz belirleyici rolü olan **"Planlama"**nın önemini artırmış ve stratejik planlamayı eğitimin her alanında zorunlu hale getirmiştir. Bununla birlikte stratejiler de değişmiştir. Değişen stratejilerle birlikte eğitim planlaması daha somut ve analitik temelli modellere dönüşmüştür. Eğitim kurumlarının kendilerinden beklenen işlevleri yerine getirebilmeleri, iyi bir planlamayı ve bu planın etkin bir şekilde uygulanmasına bağlıdır.

Eğitim planlamasının amacı ise eğitim sektöründeki darboğazları ortadan kaldırmak için düşünülen çözüm yollarının sonuçlarını kestirmek, uzun dönemli bir planın genel çerçevesini hazırlamak, söz konusu genel çerçeveye dayalı amaçları saptamak ve bu amaçları gerçekleştirmek ve işlevsel hale getirmektir. Bu anlamda oluşturulan Stratejik Planımız Boğazlıyan İlçemizin kaynaklarını daha verimli bir şekilde eğitime yansıtarak yeni fırsatlar ortaya çıkaracaktır.

Boğazlıyan İlçe Milli Eğitim Müdürlüğü koordinatörlüğü ile özenle hazırlanmış olan **"2015-2019 Dönemi Stratejik Planı"**nın oluşturulması sürecinde bu çalışmada emeği geçen tüm personelime teşekkür eder ve Boğazlıyan' a hayırlar getirmesini temenni ederim.

İhsan ERDURUCAN
BOĞAZLIYAN KAYMAKAMI

Sayfa 3



Boğazlıyan İlçe Milli Eğitim Müdürlüğü
2015-2019 STRATEJİK PLANI



GİRİŞ

Günümüz dünyasının meydana getirdiği gelişmeler bütün alanlarda olduğu gibi eğitim ve yönetim alanlarında da yeni ihtiyaçlar meydana getirmiştir. 5018 sayılı Kamu Mali Yönetimi ve Kontrol Kanunu ile kamu mali yönetimi anlayışı getirilmiştir. Kamu yönetiminde yaşanan mali ve idari sorunlar dikkate alındığında planlı hizmet üretme, kalkınma planları ve programlar ile belirlenen politikaları, Kuruluş düzeyinde somut iş programlarına ve bütçelere dayandırma, uygulamaları etkin bir şekilde izleme, değerlendirme ve denetleme süreci daha da önem kazanmıştır. Stratejik planlama, bu faaliyetlerin Kamu kuruluşları tarafından yürütülmesinde temel bir araç olmaktadır.

Değişim ve gelişim süreçlerinin hız kazandığı çağımızda; bu süreçleri doğru ve hızlı algılayan toplumlar, öncü ve önder olma yeteneklerini artırarak, toplumlarının ekonomik, sosyal, kültürel ve düşünsel gereksinimlerini karşılayabilmektedirler. Bu değişim ve gelişim sürecinde, lider bir ülke olabilmemiz, her alanda algılama ve reaksiyon verebilme yeteneklerimizi geliştirmemize bağlıdır. Bunun için kurumların sahip oldukları insan kaynaklarını nitelikli işgücüne dönüştürmesi gerekmektedir.

Eğitim öğretim faaliyetlerinin sürekli geliştirilmesi, iyileştirilmesi ve verimliliğin artması, eğitim kurumlarımızın fiziksel ve donanım yeterliliklerinin geliştirilmesi, hizmet içi eğitim yoluyla okullarımızda eğitim-öğretim kalitesinin artırılması, çalışanlarımıza kalite bilincinin kazandırılması için ilçemizin tüm kaynaklarını harekete geçirmeye ve her bireyin eğitim olanaklarından adanletli bir şekilde yararlanmalarını sağlamaya çalışıyoruz.

İlçe Milli Eğitim Müdürlüğü olarak stratejik planlama sürecine uygun olarak hazırladığımız tüm faaliyetlerimizin Atatürk İlke ve İnkılâpları, Milli Eğitim Temel Kanunu'nda belirlenen ilke ve amaçlar, kalkınma planları, programları, ilgili mevzuat ve benimsediği temel ilkeler doğrultusunda olmasını temel amaç olarak benimsenmekteyiz.

Komisyon Üyelerimizle hazırlamış olduğumuz 2015-2019 Stratejik Planımızı, Müdürlüğümüzün geleceğe yönelik vizyonunu oluşturarak, yürüttüğümüz faaliyetlerin amaçlarını, ölçülebilir hedeflerini önceden belirlenmiş göstergeler doğrultusunda performansın ölçülmesini ve bu yönde kaynaklarının etkin verimli bir şekilde kullanılmasını sağlayacaktır.

Bu çalışmada yer alan tüm arkadaşlarıma teşekkür ediyorum.

Mehmet BOZDAĞ
İlçe Milli Eğitim Müdürü



Boğazlıyan İlçe Milli Eğitim Müdürlüğü
2015-2019 STRATEJİK PLANI

İçindekiler

SUNUŞ	3
GİRİŞ	4
I. BÖLÜM STRATEJİK PLANLAMA SÜRECİ.....	11
A. BOĞAZLIYAN İLÇE MİLLÎ EĞİTİM MÜDÜRLÜĞÜ 2015-2019 STRATEJİK PLANLAMA SÜRECİ 12	
Planlamanın Planlanması Ve Ekiplerin Oluşumu.....	13
B. STRATEJİK PLAN MODELİ	15
II. BÖLÜM DURUM ANALİZİ	16
A. TARİHİ GELİŞİM	17
A.1. Boğazlıyan İlçesi Tarihçesi	17
B. YASAL YÜKÜMLÜLÜKLER ve MEVZUAT ANALİZİ.....	18
C. FAALİYET ALANLARI, ÜRÜN ve HİZMETLER	18
D. PAYDAŞ ANALİZİ.....	18
D.1. Paydaşların Tespiti	19
İç Paydaşlar İlçe MEM İç Paydaşları Ek 3 'te sunulmuştur.....	19
Dış Paydaşlar	19
D.2. Paydaş Görüşlerinin Alınması Ve Değerlendirilmesi.....	19
D.3. Paydaş Etki Önem Matrisi	20
D.4. Paydaş Görüşleri	20
E. KURUM İÇİ ANALİZ.....	22
E.1. Kurum Yapısı.....	22
E.2. Beşeri Kaynaklar	24
E.3. Mali Kaynaklar	25
E.4. Fiziki ve Teknolojik Altyapı	27
E.5. Kurum Kültürü	28
İletişim süreci;	28
Karar alma süreci, gelenek ve değerler;.....	28
F. ÇEVRE ANALİZİ	29
F.1. Dış Paydaş Görüşleri	29
F.2. Politik Eğilimler	30
F.3. Ekonomik Eğilimler	31
F.4. Sosyal Eğilimler	31



F.5. Teknolojik Eğilimler	31
F.6. Hukuki Eğilimler	32
F.7. Ekolojik Eğilimler	32
G. GZFT (SWOT) ANALİZİ	33
G.1. Güçlü Yönler.....	33
FİKİRLER	33
G.2. Zayıf Yönler	34
FİKİRLER	34
G.3. Fırsatlar	34
FİKİRLER	34
G.4. Tehditler.....	35
FİKİRLER	35
H. SORUN/GELİŞİM ALANLARI	36
H.1. Eğitim ve Öğretime Erişim Gelişim/Sorun Alanları	36
H.2. Eğitim ve Öğretimde Kalite Gelişim/Sorun Alanları.....	36
H.3. Kurumsal Kapasite Gelişim/Sorun Alanları	37
İ. ÜST POLİTİKA BELGELERİ	39
J. BOĞAZLIYAN İLÇE MİLLÎ EĞİTİM MÜDÜRLÜĞÜ STRATEJİK PLAN MİMARİSİ	41
J.1. Eğitim Ve Öğretime Erişim	41
J.2. Eğitim Ve Öğretimde Kalite	41
J.3. Kurumsal Kapasite.....	42
III. BÖLÜM GELECEĞE YÖNELİM	43
A. MİSYONUMUZ	44
B. VİZYONUMUZ	44
C. DEĞERLERİMİZ	44
D. STRATEJİK PLAN TABLOSU	45
TEMA 1: EĞİTİM VE ÖĞRETİME ERİŞİM	46
1. Stratejik Amaç	47
1.1. Stratejik Hedef	47
Hedefin Mevcut Durumu.....	47
TEMA 2: EĞİTİM VE ÖĞRETİMDE KALİTENİN ARTIRILMASI	51
2. Stratejik Amaç.....	52
2.1. Stratejik Hedef	52



Hedefin Mevcut Durumu.....	52
2.2. Stratejik Hedef.....	58
Hedefin Mevcut Durumu.....	58
2.3. Stratejik Hedef.....	61
Hedefin Mevcut Durumu.....	61
TEMA 3: KURUMSAL KAPASİTENİN GELİŞTİRİLMESİ	64
3. Stratejik Amaç.....	65
3.1. Stratejik Hedef.....	65
Hedefin Mevcut Durumu.....	65
3.2. Stratejik Hedef.....	68
Hedefin Mevcut Durumu.....	68
3.3. Stratejik Hedef.....	71
Hedefin Mevcut Durumu.....	71
IV. BÖLÜM MALİYETLENDİRME.....	75
V. BÖLÜM İZLEME ve DEĞERLENDİRME	78

TABLolar LİSTESİ



Boğazlıyan İlçe Milli Eğitim Müdürlüğü
2015-2019 STRATEJİK PLANI

TABLO NO	TABLO ADI	SAYFA NO
Tablo 1	İlçe Millî Eğitim Müdürlüğü Stratejik Plan Koordinasyon Ekibi	13
Tablo 2	İlçe MEM İç Paydaş Anketi Katılımcı Tablosu	21
Tablo 3	İlçe MEM Faaliyetleri İç Paydaş Memnuniyet Tablosu	21
Tablo 4	İl/İlçe Personel Sayısı	24
Tablo 5	İl/İlçe Öğretmen-İdareci Sayısı	24
Tablo 6	İl/İlçe Öğretmen/Kadrolu(Memur)/Geçici Personel Cinsiyet Sayısı	24
Tablo 7	İl/İlçe Öğretmen-Yönetici Yaş Dağılımı	25
Tablo 8	İl/İlçe Öğretmen/Kadrolu(Memur) Öğrenim Durumu	25
Tablo 9	Boğazlıyan İlçe Mem 2011/2013 Genel Bütçe Durumu	26
Tablo 10	Fatih Projesi Kapsamında Okul/Kurumlara Gönderilen Ekipman Tablosu	27
Tablo 11	Boğazlıyan Geneli Eğitim Materyalleri Sayısal Durumu	27
Tablo 12	Bilgisayar Ve Eğitim Amaçlı Kullanılan Bilgisayar Sayısı	28
Tablo 13	İlçe MEM Faaliyetleri Dış Paydaş Memnuniyet Tablosu	30
Tablo 14	5 Yıllık Tahmini Ödenekleri / İhtiyaç Tablosu	76
Tablo 15	2015-2019 Stratejik Plan Maliyet Tablosu	77
Tablo 16	İzleme Ve Değerlendirme Tablosu	80

ŞEKİLLER LİSTESİ



Boğazlıyan İlçe Milli Eğitim Müdürlüğü
2015-2019 STRATEJİK PLANI

Şekil NO	ŞEKİL ADI	SAYFA NO
Şekil 1	İlçe MEM Stratejik Planlama Modeli	15
Şekil 2	İlçe MEM Kurum Organizasyon Şeması	23
Şekil 3	İlçe MEM İzleme Ve Değerlendirme Modeli	81

KISALTMALAR LİSTESİ

- **AB:** Avrupa Birliği
- **ARGE:** Araştırma Geliştirme
- **BİLSEM:** Bilim ve Sanat Merkezi
- **BT:** Bilişim Teknolojileri
- **DYNED:** Dynamic Education
- **EĞİTEK:** Yenilik ve Eğitim Teknolojileri Genel Müdürlüğü
- **GZFT:** Güçlü-Zayıf-Fırsat-Tehdit
- **İHL:** İmam Hatip Lisesi
- **İŞKUR:** Türkiye İş Kurumu
- **LYS:** Lisans Yerleştirme Sınavı
- **YGS:** Yükseköğretime Geçiş Sınavı
- **MEB:** Milli Eğitim Bakanlığı
- **SGB:** Strateji Geliştirme Başkanlığı
- **MEBBİS:** Milli Eğitim Bakanlığı Bilişim Sistemleri
- **MEM:** Milli Eğitim Müdürlüğü
- **MFİB:** Merkezi Finans ve İhale Birimi
- **MTE:** Mesleki Teknik Eğitim
- **ÖSYM:** Ölçme, Seçme ve Yerleştirme Merkezi
- **PEST:** Politik, Ekonomik, Sosyal, Teknolojik
- **PG:** Performans Göstergesi
- **SAM:** Stratejik Amaç
- **SH:** Stratejik Hedef
- **SHÇEK:** Sosyal Hizmetler ve Çocuk Esirgeme Kurumu
- **STK:** Sivil Toplum Kuruluşları
- **SWOT:** Strengths, Weaknesses, Opportunities, Threats
- **TBMM:** Türkiye Büyük Millet Meclisi
- **TKY:** Toplam Kalite Yönetimi



- **EKYS:** Eğitimde Kalite Yönetim Sistemi
- **VHKİ:** Veri Hazırlama Kontrol İşletmeni
- **YBO:** Yatılı Bölge Okulları
- **TEŞM:** Temel Eğitim Şube Müdürlüğü,
- **OÖŞM:** Ortaöğretim Şube Müdürlüğü,
- **MTEŞM:** Meslekî ve Teknik Eğitim Şube Müdürlüğü,
- **DÖŞM:** Din Öğretimi Şube Müdürlüğü,
- **ÖEŞM:** Özel Eğitim ve Rehberlik Hizmetleri Şube Müdürlüğü,
- **HBÖŞM:** Hayat Boyu Öğrenme Şube Müdürlüğü,
- **ÖÖŞM:** Özel Öğretim Kurumları Şube Müdürlüğü,
- **SGŞM:** Strateji Geliştirme Şube Müdürlüğü,
- **Hukuk:** Hukuk Şube Müdürlüğü,
- **İK:** İnsan Kaynakları Şube Müdürlüğü,
- **DH:** Destek Hizmetleri Şube Müdürlüğü,
- **BIET:** Bilgi İşlem ve Eğitim Teknolojileri Şube Müdürlüğü,
- **İE:** İnşaat ve Emlak Şube Müdürlüğü,
- **EÖ:** Tüm Eğitim Öğretim Birimleri
- **MMB:** Maarif Müfettişleri Başkanlıkları
- **BE:** Bilgi Edinme Birimi
- **HİEB:** Hizmetiçi Eğitim Birimi



I. BÖLÜM STRATEJİK PLANLAMA SÜRECİ



A. BOĞAZLIYAN İLÇE MİLLÎ EĞİTİM MÜDÜRLÜĞÜ 2015-2019 STRATEJİK PLANLAMA SÜRECİ

Planlama, eldeki verilere, geçmişte edinilen tecrübeler ve geleceğe dair öngörülere dayalı olarak belli amaç veya amaçlar doğrultusunda geleceğe dair karar verme olarak tanımlanabilir.

“Stratejik planlama veya geniş anlamıyla stratejik yönetim ise, kuruluşların mevcut durum, misyon ve temel ilkelerinden hareketle geleceğe dair bir vizyon oluşturmaları; bu vizyona uygun amaçlar ile bunlara ulaşmayı mümkün kılacak hedef ve stratejiler belirlemeleri; ayrıca ölçülebilir kriterler geliştirerek performanslarını izleme ve değerlendirmeleri sürecini ifade eden katılımcı esnek bir yönetim yaklaşımıdır. Daha basit terimlerle ifade edilecek olursa stratejik planlama, kuruluşların, “neredeyiz?” “nereye ulaşmak istiyoruz?”, “ulaşmak istediğimiz noktaya nasıl gideriz?” ve “başarımızı nasıl ölçeriz?” şeklinde dört temel soruya cevap arama süreci olarak da ifade edilebilir.

5018 sayılı kanun ile yeniden tanımlanan bütçe sürecinde stratejik planlama, performans programı, performans esaslı bütçeleme ve faaliyet raporları yeni unsurlar olarak benimsenmiştir. Bilindiği gibi, 5018 Sayılı Kamu Mali Yönetimi ve Kontrol Kanunu’nun 9. maddesiyle kamu idarelerinin stratejik planlarını hazırlamaları zorunlu kılınmış, Devlet Planlama Teşkilatı Müsteşarlığı da stratejik plan hazırlamakla yükümlü olacak kamu idarelerinin ve stratejik planlama sürecine ilişkin takvimin tespitiyle yetkilendirilmiştir. DPT Müsteşarlığı tarafından hazırlanan “Kamu idarelerinde Stratejik Planlamaya İlişkin Usul ve Esaslar Hakkında Yönetmelik”, 26.05.2006 tarihli ve 26179 sayılı Resmî Gazete’ de yayımlanarak yürürlüğe girmiştir.

Buna göre; stratejik planlama çalışmalarının, kapsamdaki tüm kamu idarelerine yaygınlaştırılması, aşamalı bir geçiş takvimi dâhilinde yürütülmesi planlanmıştır. Söz konusu geçiş takvimine göre, Bakanlığımız 2010–2014 yıllarını kapsayacak olan ilk stratejik planını, 31.01.2009 tarihinde hazırlamıştır.

Boğazlıyan İlçe Milli Eğitim Müdürlüğü 2015-2019 Stratejik Planı;

- 10/ 12/ 2003 tarih ve 5018 sayılı “Kamu Mali Yönetimi ve Kontrol Kanunu’nda yer alan stratejik planlamaya ilişkin hükümler,
- 26 Mayıs 2006 tarihli Resmi Gazetede yayımlanan “Kamu İdarelerinde Stratejik Planlamaya İlişkin Usul ve Esaslar Hakkında Yönetmelik”,



- Devlet Planlama Teşkilatı tarafından Haziran 2006’da yayınlanan “Kamu İdareleri İçin Stratejik Plan Hazırlama Kılavuzu”,
- Milli Eğitim Bakanlığı Strateji Geliştirme Başkanlığının 16/ 09/ 2013 Tarihli ve 2013/26 Sayılı Genelgesi ve ekinde yer alan “2015-2019 Stratejik Plan Hazırlık Programı” yukarıda bahsedilen yasal çerçeveler doğrultusunda hazırlanmıştır.

Planlamanın Planlanması Ve Ekiplerin Oluşumu

2013/26 nolu genelge ile İlçe Mili Eğitim Müdürlüğümüz ve okul/kurumlarımız 2015-2019 Stratejik Planlarının hazırlanması için Milli Eğitim Bakanlığı Strateji Geliştirme Grup Başkanlığı’nın hazırlamış olduğu Hazırlık Programı kapsamında Stratejik Planlama Üst Kurullarını ve Stratejik Planlama Ekiplerini oluşturarak, programda belirtilen takvim doğrultusunda Planın hazırlanma süreci başlatılmıştır.

Stratejik Plan Ekip üyelerinin belirlenmesinde esas olarak kişilerin etki, etkilenme, bilgi ve ilgileri dikkate alınmıştır. Oluşan grupta bütün birimlerin temsil edilmesi sağlanmıştır. Her birimden görevlendirilen personelin yeterlilikleri belirlenerek Stratejik Planlama Çalışma Grubu oluşturulmuştur.

Tablo 1: İLÇE MİLLÎ EĞİTİM MÜDÜRLÜĞÜ STRATEJİK PLAN KOORDİNASYON EKİBİ

NO	ADI SOYADI	ÜNVANI	GÖREV YERİ
1	Mehmet BOZDAĞ	Boğazlıyan İlçe Milli Eğitim Müdürü	İlçe Milli Eğitim Müdürlüğü
2	Mustafa ŞEKER	Boğazlıyan İlçe Milli Eğitim Şube Müdürü	İlçe Milli Eğitim Müdürlüğü
3	Nazan TOK	Boğazlıyan İlçe Milli Eğitim Şube Müdürü	İlçe Milli Eğitim Müdürlüğü
4	Duran AKDOĞAN	Gazipaşa İlkokulu Müdürü	Gazipaşa İlkokulu
5	Kadir ERDEM	Boğazlıyan Halk Eğitimi Merkezi Müdürü	Boğazlıyan Halk Eğitimi Merkezi

İlçe Millî Eğitim Müdürü başkanlığında, Stratejik Plan çalışmalarını takip etmek, ekiplerden bilgi almak ve çalışmalarını yönlendirmek üzere “**İlçe Millî Eğitim Müdürlüğü Stratejik Planlama Üst Kurulu**” kurulmuştur.



Stratejik Planlama çalışmalarının doğrudan yürütülmesi ve Üst Kurul'a belirli dönemlerde rapor sunmak, Üst Kurul'un önerileri doğrultusunda çalışmaları yürütmek üzere “İlçe MEM Stratejik Plan Ekibi” oluşturulmasına karar verilmiştir.

Milli Eğitim Bakanlığı SGB 16/ 09/ 2013 Tarihli ve 2013/26 Sayılı Genelgesi ve ekinde yer alan “2015-2019 Stratejik Plan Hazırlık Programı” doğrultusunda. Ekipler oluşturulmuş ve 2015-2019 Stratejik Plan çalışmalarına başlanmıştır. Milli Eğitim Bakanlığı Strateji Geliştirme Başkanlığının hazırlamış olduğu Hazırlık Programına bağlı kalınarak *YOZGAT Hazırlık Programı (Ek 1)* ilimiz web sitesinde yayınlanmış ve ilçe ve okul/ kurumlarımızın yapacağı çalışmalar belirlenmiştir.

Hazırlık programında;

- Stratejik planlama sürecinin aşamaları,
- Bu aşamalarda gerçekleştirilecek faaliyetler,
- Aşama ve faaliyetlerin tamamlanacağı tarihleri gösteren zaman çizelgesi,
- Stratejik planlama sürecindeki her aşamaya dâhil olacak kişiler ve sorumlular,

gibi hususlara yer verilmiştir.

Stratejilerin belirlenmesi aşamasında gerek Stratejik Planlama Üst Kurulunun gerekse iç ve dış paydaşların görüşleri alınmış, her bir katılımcının fikri analitik ve somut ölçütlerle değerlendirildikten sonra planımıza dâhil edilmiştir.

Yapılan toplantı ve görüşmeler neticesinde elde edilen fikirler üst politika belgeleri ile ilişkilendirilmiş, stratejik planların hazırlanması hususunda bizlere yol gösteren kılavuz yayınlar incelenmiş ve bu sayede amaç, hedef ve stratejilerin belirlenmesinde somut ve makul bir yol izlenmiştir. Elde edilen fikirleri Stratejik Planlama Ekibi puanlamış ve Stratejik Plan Üst Kurulu tarafından önceliklendirilerek SWOT (GZFT) analizine yansıtılmıştır.

Stratejilerin belirlenmesi aşamasında gerek Stratejik Planlama Üst Kurulunun gerekse iç ve dış paydaşların görüşleri alınmış, her bir katılımcının fikri analitik ve somut ölçütlerle değerlendirildikten sonra planımıza dâhil edilmiştir.

Yapılan toplantı ve görüşmeler neticesinde elde edilen fikirler üst politika belgeleri ile ilişkilendirilmiş, stratejik planların hazırlanması hususunda bizlere yol gösteren kılavuz yayınlar incelenmiş ve bu sayede amaç, hedef ve stratejilerin belirlenmesinde somut ve makul bir yol izlenmiştir. Elde edilen fikirleri Stratejik Planlama Ekibi puanlamış ve Stratejik Plan Üst Kurulu tarafından önceliklendirilerek SWOT (GZFT) analizine yansıtılmıştır.

İç Paydaş Görüş Formu (Ek 1)

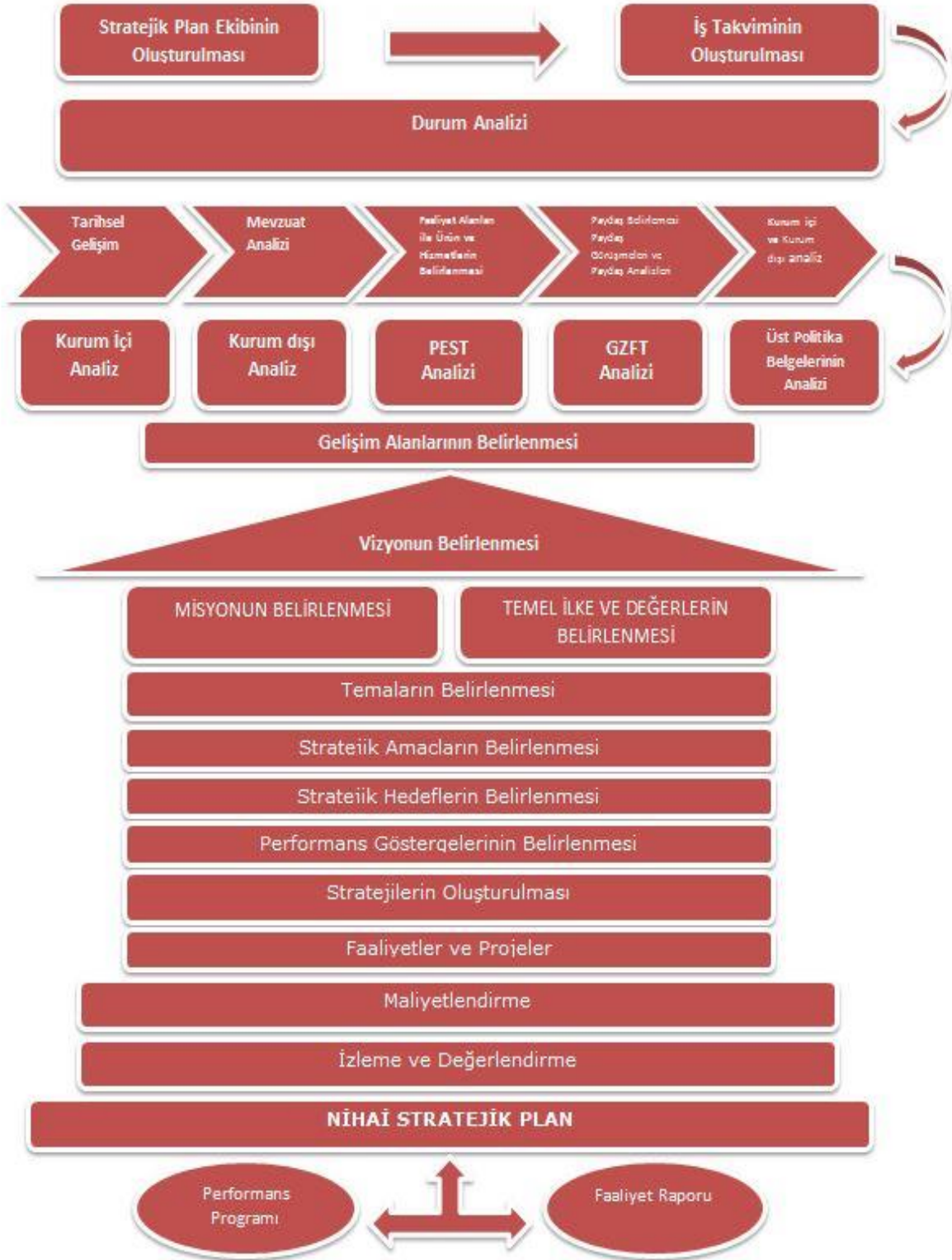
Dış Paydaş Görüş Formu (Ek 2)



Boğazlıyan İlçe Milli Eğitim Müdürlüğü
2015-2019 STRATEJİK PLANI

B. STRATEJİK PLAN MODELİ

Şekil 1: İLÇE MEM STRATEJİK PLANLAMA MODELİ



II. BÖLÜM DURUM ANALİZİ



A. TARİHİ GELİŞİM

A.1. Boğazlıyan İlçesi Tarihçesi

Boğazlıyan ilçesinin kurtuluş tarihi hakkında kesin bir bilgi mevcut değildir.

Devecipınar, Çalapverdi, Yazıkışla ve Yoğunhisar köylerindeki höyüklerden eski şehir kalıntılarında Etiler ve Bizans İmparatorluğu zamanlarında ilçe çevrelerinde yaşanıldığı anlaşılmaktadır.

İlçenin isminin nereden geldiği konusunda kesin bilgi yoktur. Teberi tarihinde, Boğazlıyan'ın "Barış için yaşanan yer" anlamına geldiği belirtilmektedir.

16.yüzyılın ikinci yarısında Maraş'ta bulunan Dülkadir Beyliği saraya vergi ödeyemez duruma geldiğinden, Kanuni Sultan Süleyman'a başvurarak emrinde bulunan çok sayıda Türkmen aşiretinin Bozok'a göç ettiğini, Bozok'un kendisine bağlanması halinde vergi ödemeye devam edeceğini, aksi halde buna imkân kalmadığını bildirir. Kanuni Sultan Süleyman'ın bir fermanı ile Bozok, Maraş'ta bulunan Dülkadir Beyliği'ne bağlanır. Uzun yıllar Maraş'a bağlı bulunan Bozok'un sulak ve mümbit bir bölgesi olan Boğazlıyan'ın 1773 yılında derebeyliğini sürdüren Mustafa Bey'in çiftliği durumuna getirilir.

Bozok'un Dülkadir Beyliği'nden ayrılış tarihi ve Boğazlıyan'ın ne zaman ilçe haline geldiği kesin olarak bilinmemektedir.

Ancak Başbakanlık arşivindeki mühimme kayıtlarından, Boğazlıyan'ın 1807'de Bozok sancağının bir ilçesi olduğu, Enver Ziya Karal'ın 'Osmanlı İmparatorluğunda ilk nüfus sayımı' adlı eserinde de Boğazlıyan ilçe merkezi bu tarihte 2745 nüfusa sahip olduğunu öğreniyoruz.

1892 tarihli Salnameden, Boğazlıyan'ın merkez bucağına bağlı 76, ilçeye bağlı Akdağ bucağının 37 köyü ile birlikte 113 köylü bir ilçe olup, Kaymakamın Osman Efendi olduğu anlaşılmaktadır. Yine bu salnameden anlaşıldığına göre evvelce Akdağ'ın (Eski adı ile Çayır Şeyh-i yani yeni adı ile Çayıralan) bir bucağı durumunda bulunan ilçe sonunda Akdağ'ı da içine alan 113 köylü bir ilçe olmuştur. Bu gelişimin nedeni, yukarıda bahsedilen Türkmen aşiretinin bilhassa Boğazlıyan muhitine fazla yerleşmesinden ileri geldiği sanılmaktadır.

1874 tarihli Salnameden, ilçede Hurşit Efendi, 1887 tarihli Salnameden Mehmet Hüsrev Efendi, 1892 tarihli Salnameden Osman Efendi; Ali Çankaya tarafından hazırlanmış bulunan Mülkiyeliler Tarihinden 1903'te Mehmet Asın Efendi, 1908 tarihli Salnameden Reşit Efendi'nin kaymakamlık yaptıkları anlaşılmaktadır.

Yine Boğazlıyan'da 1879 tarihinde ilk belediye teşkilatı, 1908 tarihinde de Bidayet Mahkemesi kurulmuş olup, mahkeme reisi Edip Efendi ve müpde-i muavini de Nuh Fuat'tır.

1324 yılında ilçeye müftü olan Hamdi Bey ilk Mekteb-i isimli bir ilkokul açmış olup, muallimliğine muhasebeyi hususiyeden elli kuruş maaşla Mehmet Şükrü Efendi'nin atadığı o



zamanki maarif komisyonu adına İsmail Mıkayyidi Ahmet imzası ile halen elde mevcut 20 Mayıs 1324 tarihli kararnameden anlaşılmaktadır.

Boğazlıyan'da Kaymakam Akif Bey, ilçenin bataklık olması nedeniyle yaz ayları için Uzunlu'ya nakli hakkında saraydan aldığı ferman ile Askerlik Şubesi Boğazlıyan'da kalmak kaydı ile diğer hükümet erkânını Uzunlu'ya nakletmiştir. Sonunda Askerlik Şubesinin Boğazlıyan'da bulunması ve Umumi Harpte ilçeden ayrılmasının sakıncalı olduğu nedeniyle ilçe tekrar Boğazlıyan'a nakledilmiştir.

B. YASAL YÜKÜMLÜLÜKLER ve MEVZUAT ANALİZİ

Müdürlüğümüz; Türkiye Cumhuriyeti Anayasası ve bu anayasaya bağlı olarak çıkarılan Milli Eğitim Temel Kanunu ile diğer kanun, tüzük, yönerge ve yönetmelikler çerçevesinde çalışmalarını sürdürmektedir.

Müdürlüğümüzün hizmetlerine esas olan kanun, tüzük, yönerge, yönetmelikler ve Millî Eğitim Bakanlığı İl ve İlçe Millî Eğitim Müdürlükleri Yönetmeliğinde yer alan Boğazlıyan İlçe Milli Eğitim Müdürlüğünün birimler bazında görev ve sorumlulukları başlıklarına ulaşmak için İlçe MEM Durum Analizi Raporu sayfa 25' e bakınız.

C. FAALİYET ALANLARI, ÜRÜN ve HİZMETLER

Boğazlıyan İlçe MEM tarafından sunulan hizmetlerin nitelik ve niceliğine; organizasyonuna, çalışma usullerine ve iş süreçlerine ilişkin düzenlemeleri içeren Standart Dosya Planı, Kamu Hizmet Envanteri, İlçe MEM yıllık iş takvimleri irdelenmiştir. Kurumun faaliyet alanları, ürün ve hizmetlerine ulaşmak için İlçe MEM Durum Analizi Raporu sayfa 38' e bakınız.

D. PAYDAŞ ANALİZİ

Paydaş analizinin yapılmasında; stratejik planlamanın temel unsurlarından biri olan katılımıcılığın sağlanabilmesi için Kurumumuzun etkileşim içinde bulunduğu tarafların görüşleri dikkate alınarak stratejik planın sahiplenilmesine çalışılmıştır.

Planlama sürecinde katılımıcılığa önem veren kurumumuz tüm paydaşların görüş, talep, öneri ve desteklerinin stratejik planlama sürecine dâhil edilmesini hedeflenmiştir. Boğazlıyan İlçe Millî



Eđitim M¼d¼rl¼đ¼, faaliyetleriyle ilgili ¼r¼n ve hizmetlere iliřkin memnuniyetlerin saptanması konularında bařta i paydařlar olmak ¼zere kamu kurumları, iřverenler, sivil toplum kuruluřları, yerel y¼netim ve y¼neticilerinden oluřan dıř paydařların b¼y¼k b¼l¼m¼n¼n stratejik planlama s¼recine katılımını sađlamıřtır. Bunu gerekleřtirmeye y¼nelik olarak Stratejik Planlama Ekibi ve ilemizdeki okul ve kurum y¼neticileri ile toplantılar d¼zenlenmiř ve katılımcıların paylařımları sonucunda kurumumuzun paydařlarla iliřkilerinin seviyesi ve ¼nceliklerin tespit edilmesine alıřılmıřtır. Paydař toplantılarından sonra i ve dıř paydařlara y¼nelik paydař anketleri d¼zenlenmiřtir. Paydařların ¼nerileri deđerlendirerek, yasaların ve maddi imk¼nların el verdiđi ¼l¼de stratejik planlamaya d¼hil edilmiřtir.

İ Paydař G¼r¼ř Formu (Ek 1), Dıř Paydař G¼r¼ř Formu (Ek 2)

D.1. Paydařların Tespiti

M¼d¼rl¼đ¼m¼z¼n i ve dıř paydařlarını belirlemek ¼zere ¼ncelikle bir matris oluřturulmuř yapılan alıřmalar ve toplantılar ile fikir alıř veriři yapıldıktan sonra ¼rettiđi hizmetlerle ilgili olan, kurumdan dođrudan veya dolaylı, olumlu ya da olumsuz y¼nde etkilenen veya kurumu etkileyen kiři, grup veya diđer kurumlar tespit edilerek i ve dıř paydařlarımız belirlenmiřtir. Paydařlar belirlenirken kurum ve kiřilerin ilgileri, yetenekleri, yasal y¼k¼ml¼l¼kleri ve kurumumuz iin ¼nem dereceleri g¼z ¼n¼nde bulundurulmuřtur.

İ Paydařlar

İle MEM İ Paydařları Ek 3 'te sunulmuřtur.

Dıř Paydařlar

İLE MEM Dİř PAYDAřLARI Ek 4 'te sunulmuřtur.

D.2. Paydař G¼r¼řlerinin Alınması Ve Deđerlendirilmesi

2015–2019 yıllarının kapsayacak M¼d¼rl¼đ¼m¼z Stratejik Plan alıřmalarına ıřık tutması iin i paydařlarımız iin anket oluřturulmuř ve bu anket aracılıđı ile paydař g¼r¼řleri plana d¼hil edilmiřtir.

Dıř paydařlarımız ile birebir g¼r¼řmeler yapılmıř, dıř paydařlarımızın kurumumuzdan beklentilerini planımıza aktarabilmek iin g¼r¼řme formları oluřturulmuř, ortak alıřma alanları belirlenmiřtir.

İ paydař anketi, internet ortamında paydařlarımızın g¼r¼řleri alınmıřtır. Birbiriyle benzer nitelikte ¼neriler gruplandırılarak stratejik planlama ekibimizden ¼nceliklendirmesi istenmiř ve kurumumuz iin ¼ncelikli olan fikirler Stratejik Planımıza aktarılmıřtır



Stratejik Planlama Üst Kurulu iç ve dış paydaş anket sonuçlarını değerlendirmiştir. Anket sonuçları neticesinde kurulun almış olduğu kararlar aşağıda sıralanmıştır.

- ✓ Müdürlüğümüzün faaliyetleri hakkında bilgilendirme çalışmaları yapılması,
- ✓ Bilgi edinmek amacı ile müdürlümüze yapılan başvurulara tam ve zamanında cevap verilmesi için gerekli çalışmaların yapılması,
- ✓ Eğitim kurumlarının nicel ve nitelik olarak eksiklerinin acilen giderilmesi,
- ✓ Müdürlüğümüze bağlı birimlerde görevli kişilerin sayılarının artırılması, bilgi ve becerilerini artıracak hizmet içi faaliyetler düzenlenmesi,
- ✓ Öğrencilere yönelik düzenlenen sosyal, sportif ve kültürel faaliyetlerin artırılması,
- ✓ İstatistik ve ARGE çalışmalarına daha fazla önem verilmesi,
- ✓ Diğer kamu kurum ve kuruluşları ile etkili bir iletişim ve koordinasyon sağlanması için mekanizmalar geliştirilmesi

Anket sonuçları, müdürlüğümüzün GZFT Analiz çalışmalarına, amaç, hedef ve faaliyetlerin belirlenmesine ışık tutmuştur

D.3. Paydaş Etki Önem Matrisi

İç ve dış paydaşlar; hizmet alan, temel ortak, stratejik ortak ve tedarikçi şeklinde sınıflandırılmıştır. Paydaşlarla gerçekleştirilecek çalışmaların niteliği belirlenmiştir. Belirlenen paydaşların tümü ile etkili bir iletişim kurulması imkânsız olduğundan paydaşlar, Kurumun faaliyetlerini etkileme derecesi ile Kurumun faaliyetlerinden etkilenme derecesine göre “paydaş etki/önem matrisi” aracılığıyla önceliklendirilmiştir. Etki/önem derecesi; önemsiz zayıf olanları izle, önemsiz güçlü olanları bilgilendir, önemli zayıf olanları çıkarlarını gözet, önemli güçlü olanları birlikte çalış şeklinde gruplandırılmıştır. Bu aşamada paydaş ürün/hizmet matrisi de uygulanmış ve böylece, hangi ürün/hizmetlerden kimlerin yararlandığı açık bir biçimde ortaya konmuştur.

İLÇE MEM PAYDAŞ ETKİ ÖNEM MATRİSİNE ulaşmak için İLÇE MEM Durum Analizi Raporu sayfa 58' e bakınız.

D.4. Paydaş Görüşleri

Müdürlüğümüzde çalışan 39 kişi içerisinde rastgele seçilen 10 kişi, ayrıca 38 okul/ kurum dan 114 yönetici/öğretmen ve çalışanımızın katıldığı iç paydaş memnuniyet anketleri uygulanmıştır.

Müdürlüğümüzün 40 dış paydaşından etki-önem derecesi en yüksek 10 kurum ziyaret edilerek oluşturulan dış paydaş anketi ile görüşleri alınmıştır. Ayrıca en önemli iç paydaşımız olan okul kurumlardan istekliler arasından seçilen 114 çalışanımızın (70 erkek 44 bayan) görüşleri 2 ayrı oturumda düzenlenen bilgilendirme toplantılarında alınmıştır.



Tablo 2: İLÇE MEM İÇ PAYDAŞ ANKETİ KATILIMCI TABLOSU

Okul/Kurum Türü	Katılımcı Sayısı	Yüzde
Anaokulu ve Okul Öncesi Öğretmenleri	10	9
İlkokul	39	35
Ortaokul (İmam Hatip Ortaokulları dâhil)	30	26
Ortaöğretim	30	26
Diğer Kurumlar	5	4
Toplam	114	100
Katılımcı Görev Türü	Katılımcı Sayısı	Yüzde
Okul Müdürü	23	20
Kurum Müdürü	2	2
Müdür Yardımcısı	27	25
Öğretmen	50	43
Personel	12	10
Toplam	114	100

Tablo 3: İLÇE MEM FAALİYETLERİ İÇ PAYDAŞ MEMNUNİYET TABLOSU

DEĞERLENDİRİLEN FAALİYET	ÇOK ZAYIF		ZAYIF		ORTA		GÜÇLÜ		ÇOK GÜÇLÜ	
	Katılımcı Sayısı	Katılımcı Yüzdesi	Katılımcı Sayısı	Katılımcı Yüzdesi	Katılımcı Sayısı	Katılımcı Yüzdesi	Katılımcı Sayısı	Katılımcı Yüzdesi	Katılımcı Sayısı	Katılımcı Yüzdesi
İLETİŞİM	3	3	6	6	43	37	50	44	12	10
YETERLİ BİLGİLENDİRME	5	4	11	10	45	39	44	39	9	8
GÖREV VE SORUMLULUK BİLİNCİ	5	4	11	10	45	39	44	39	9	8
SONUÇ ALMA	6	5	9	8	44	39	46	40	9	8



E. KURUM İÇİ ANALİZ

E.1. Kurum Yapısı

14 Eylül 2011 tarihinde yürürlüğe giren 652 Sayılı Milli Eğitim Bakanlığı Teşkilat ve Görevleri Hakkındaki Kanun Hükmünde Kararname ile Bakanlığımızın merkez ve taşra teşkilatı yeniden yapılandırılmıştır.

652 Sayılı KHK' ya dayanarak hazırlanan ve müdürlüğümüz teşkilat yapısını düzenleyen Millî Eğitim Bakanlığı İl ve İlçe Millî Eğitim Müdürlükleri Yönetmeliğine göre müdürlüğümüz, milli eğitim hizmetlerini;

- Temel Eğitim Şube Müdürlüğü,
- Ortaöğretim Şube Müdürlüğü,
- Meslekî ve Teknik Eğitim Şube Müdürlüğü,
- Din Öğretimi Şube Müdürlüğü,
- Özel Eğitim ve Rehberlik Hizmetleri Şube Müdürlüğü,
- Hayat Boyu Öğrenme Şube Müdürlüğü,
- Özel Öğretim Kurumları Şube Müdürlüğü,
- Strateji Geliştirme Şube Müdürlüğü,
- Hukuk Şube Müdürlüğü,
- İnsan Kaynakları Şube Müdürlüğü,
- Destek Hizmetleri Şube Müdürlüğü,
- Bilgi İşlem ve Eğitim Teknolojileri Şube Müdürlüğü,
- İnşaat ve Emlak Şube Müdürlüğü,

ve sürekli kurul ve komisyonlar eliyle yürütmektedir.

Boğazlıyan İlçe Millî Eğitim Müdürlüğü 28 ana sınıfı, 17 resmi ilkokul, 20 resmi ortaokul, 1 Özel eğitim ve rehabilitasyon merkezi, 2 Anadolu Lisesi 1 İmam-Hatip Lisesi 3 mesleki ve teknik eğitim merkezi, 1 halk eğitim merkezi ve 1 öğretmen evi bulunmaktadır.

İlçe Milli Eğitim Müdürlüğü Kurum Organizasyon Şemasında yer alan İlçe yöneticileri, Kurullar, Komisyonlar, Özel Büro ve ARGE Birimine ait görev ve işbölümleri başlıklarına ulaşmak için İlçe MEM Durum Analizi Raporu sayfa 66 - 70' e bakınız.



Şekil 2: İLÇE MEM KURUM ORGANİZASYON ŞEMASI



E.2. Beşeri Kaynaklar

Tablo 4: İL/İLÇE PERSONEL SAYISI

İLÇE MİLLÎ EĞİTİM MÜDÜRLÜĞÜ																	
PERSONEL	İLÇE MEM Müdür	Şube Md.	Avukat	Sivil Sav. Uzmanı	Araştırmacı	Uzman	Mühendis	Tekniker	Teknisyen	Şef	Veri Hazırlama	Bilgisayar İşletmeni	Memur	Şoför	Hizmetli ve Kaloriferci	Sürekli İşçi	İLÇE TOPLAMI
SAYI	1	2	0	0	0	0	0	0	1	2	7	0	0	0	23	94	130

Tablo 5: İL/İLÇE ÖĞRETMEN-İDARECİ SAYISI

OKUL/KURUM	ÖĞRETMEN NORM KADRO	ÖĞRETMEN	İDARECİ
OKUL ÖNCESİ	28	21	1
İLKOKUL	140	121	21
ORTAOKUL	197	146	19
ORTAÖĞRETİM	172	87	19
DiĞER KURUMLAR	12	3	5
GENEL TOPLAM	549	378	65

Tablo 6: İL/İLÇE ÖĞRETMEN/KADROLU(MEMUR)/GEÇİCİ PERSONEL CİNSİYET SAYISI

MEM	KADIN	ERKEK	TOPLAM
Öğretmen	191	187	378
Kadrolu (Hizmetli / Memur)	41	34	75
Geçici Personel	0	2	2
TOPLAM	232	223	387



Tablo 7: İL/İLÇE ÖĞRETMEN-YÖNETİCİ YAŞ DAĞILIMI

MEM	18 - 30	31 - 40	41 - 50	51 - 60	60 +	TOPLAM
Öğretmen - Yönetici	191	155	61	27	4	438
YÜZDE	43.60	35.38	13,92	6,16	0,94	100

Tablo 8: İL/İLÇE ÖĞRETMEN/KADROLU(MEMUR) ÖĞRENİM DURUMU

MEM	Doktora	Y. Lisans	Lisans	Ön Lisans	Lise	Ortaokul	İlkokul	TOPLAM
Öğretmen	0	24	394	20	0	0	0	438
Kadrolu (Hizmetli / Memur)	0	0	1	7	19	8	6	41
TOPLAM	0	24	395	27	19	8	6	479

E.3. Mali Kaynaklar

Müdürlüğümüzün mali kaynakları her yıl bakanlığımız bütçesinden gönderilen ödenekler, İl Özel İdaresi tarafından aktarılan ödenek, okul/ kurum kantin kira gelirlerinden gelen İlçe Milli Eğitim Müdürlüğü payları ve hayırsever vatandaşların yaptığı bağışlardan oluşmaktadır.



Tablo 9: BOĞAZLIYAN İLÇE MEM 2011/2013 GENEL BÜTÇE DURUMU

KALEMLER		2011	2012	2013	
GELİRLER	Önceki Yılda Devir	200.310,00	130.352,60	184.100	
	İl Özel İdaresi (76/b)	121.332,56	529.210	1.752,452	
	İl Özel İdaresi Ek Bütçesinden Aktarılan	-	-	-	
	Halk Katkısı (76/g)	-	-	-	
	Diğer Gelirler (76/d,e,f,h,i,j)	-	-	-	
	Bakanlıkça Tahsisi Öngörülen Ödenekler (76/a)	-	-	-	
GELİRLER TOPLAMI		321.642,56	659.562,6	1.936,552	
GİDERLER	YATIRIM GİDERLERİ	İnşaat Harcamaları	-	-	-
		Büyük Onarım	-	-	-
		Diğer Harcamalar	-	-	-
	CARİ GİDERLER	Bina Küçük Onarım	19.907,78	21.500	23.000
		Tüketime Yönelik Mal ve Malzeme Alımları (03.2)	135.407,70	216.331,60	349.350
		Hizmet Alımları (03.5)	30.199,68	232.631	1.405.002
		Menkul Mal, Gayrimaddi Hak alım, Bakım ve Onarım Giderleri (03.7)	5.774,80	5000	5000
		Mamul Mal alımları (06.1)	-	-	-
	İlçelere Aktarılan		-	-	-
	GİDERLER TOPLAMI		191.289,96	475.462,60	1.989.352
ORTAÖĞRETİM GELİRLER TOPLAMI		-	-	-	



NOT:

1. Ortaöğretim gelirleri Devlet yatırım programı kapsamında tahsisli olup, üç yıllık yıllara sari yapım olduğu için üç yıl içerisinde tahsis edilen yapım için tamamı kullanılmaktadır.
2. Devreden ödeneklerin bir kısmı İl Özel idaresi tarafından tenkis edilmiştir.
3. İlçelere gönderilen ödeneklerin içerisinde taşınmalı eğitim ödeneği dâhildir.

E.4. Fiziki ve Teknolojik Altyapı

Bakanlığımız tarafından yürütülen FATİH Projesi kapsamında teknolojiyi eğitimle buluşturma hedefi doğrultusunda Boğazlıyan'daki okullara Mayıs 2014'e kadar ekipman sayısı Tablo-11 de verilmiştir. Proje tamamlandığında bütün okullarda bu donanım ve altyapının kurulması amaçlanmaktadır.

Tablo 10: FATİH PROJESİ KAPSAMINDA OKUL/KURUMLARA GÖNDERİLEN EKİPMAN TABLOSU

İlçe Adı	GENEL LİSE					MESLEKİ TEKNİK EĞİTİM					DİN ÖĞRETİMİ				
	Tablet Bilgisayar Sayısı	Akıllı Tahta Sayısı	Doküman Kamerası	Çok Amaçlı Yazıcı	Açılan Kurs Sayısı	Tablet Bilgisayar Sayısı	Akıllı Tahta Sayısı	Doküman Kamerası	Çok Amaçlı Yazıcı	Açılan Kurs Sayısı	Tablet Bilgisayar Sayısı	Akıllı Tahta Sayısı	Doküman Kamerası	Çok Amaçlı Yazıcı	Açılan Kurs Sayısı
Boğazlıyan	415	53	2	2	7	0	0	0	0	0	0	18	1	1	0
Toplam	415	53	2	2	7	0	0	0	0	0	0	18	1	1	0

Müdürlüğümüze bağlı okul ve kurumların fiziki ve teknolojik alt yapı bakımından ülke ortalamasının oldukça üzerinde olduğu söylenebilir. Okul ve kurumlarımızdaki fiziki ve teknolojik altyapı durumlarına ilişkin ayrıntılı bilgiler Tablo-12 de verilmiştir.

Tablo 11: BOĞAZLIYAN GENELİ EĞİTİM MATERYALLERİ SAYISAL DURUMU

İL GENELİ	Bilgisayar	Yazıcı-Tarayıcı	Fotokopi Makinası	Telefon-Modem	Projeksiyon Makinası-Televizyon
TOPLAM	370	42	17	31	50



Tablo 12: BİLGİSAYAR ve EĞİTİM AMAÇLI KULLANILAN BİLGİSAYAR SAYISI

DÖNEM	EĞİTİM AMAÇLI KULLANILAN BİLGİSAYAR SAYISI (1)	TOPLAM BİLGİSAYAR SAYISI (2)	ORANI % (1/2)
2013-2014	300	370	81,08

E.5. Kurum Kültürü

İletişim süreci;

Bilgiye; ulaşma, edinme ve sunma hızı Milli Eğitim Müdürlüğünün tüm fonksiyonel yapısını etkilemektedir. Teknolojinin de kullanılmasıyla birlikte iletişim sürecindeki hız artışı kaliteyi ve iş verimini artırmaktadır.

Vatandaş odaklı yaklaşımla Boğazlıyan İlçe Milli Eğitim Müdürlüğü bünyesinde BİMER kurulmuştur. BİMER tüm paydaş beklentilerine cevap vermek ve iş akışının hızlanması için müdürlüğe müracaat eden kişilerin en kısa zamanda iş ve işlemlerini sonuçlandırması için yönlendirme hizmeti vermektedir.

Boğazlıyan İlçe Milli Eğitim Müdürlüğü; Okul/ kurumlar ve tüm paydaşları ile iletişimin sağlanması, yürütülen iş ve işlemlerin hızının artırılması konusunda en kısa ve hızlı olanı tercih etmektedir. Zaman zaman farklı iletişim kanalları kullanılmakta olup en yaygın olarak yazılı bildirim, Web Sayfası, e- posta, toplantılar, DYS iletişim süreçleri işlemektedir.

Karar alma süreci, gelenek ve değerler;

Boğazlıyan İlçe Milli Eğitim Müdürlüğünde Milli Eğitim Müdürlüğü başkanlığında tüm birim yöneticilerinin katılımı ile düzenli olarak her pazartesi sabahı çalışma planında yer alan iş ve işlemlerin takibi ve organizasyonu hakkında karar vermek ve iş bölümü yapmak üzere değerlendirme toplantıları yapılmaktadır. Mutat olarak Okul ve Kurum Müdürleri ile aylık toplantılar düzenlenmekte, ilçedeki tüm okul ve kurum müdürlerinin katılımı ile sene başı ve sene sonu toplantıları yapılmakta, değerlendirme toplantıları yapılmaktadır.

İlçe Milli Eğitim Müdürlüğünün iletişim ve karar alma süreçleri kurullar ve komisyonlarla işletilir.



F. ÇEVRE ANALİZİ

F.1. Dış Paydaş Görüşleri

Dış Paydaşlarımız, Boğazlıyan İlçe MEM ile ilgili bilgilere nereden ulaşıyorsunuz sorusuna % 25 oranında Yazılı - Görsel Medya, % 15 Düzenlenen Etkinlikler, % 20 Birebir Görüşmeler, % 40 ise Web Sayfası cevabını vermiştir.

Dış Paydaşlarımız, Boğazlıyan İlçe MEM' den Neler Bekliyor

- 1- Çağın gereklerine uygun ezbercilikten uzak bir eğitim sisteminin oturmasıdır.
- 2- Okullarla yakın ilişkiler ve irtibat içinde olup beğeni artıran faaliyetler içerisinde olmak.
- 3- İlçemizi üniversite ve TEOG hazırlık sınavlarında daha iyi yerlere getirmesi.
- 4- Boğazlıyan eğitim düzeyinin daha da artırılması.
- 5- Çocuklarımızı dershaneye göndermemize gerek kalmayacak eğitimin verilmesi.
- 6- Yapılan etkinlik ve faaliyetlere özellikle öğrenci velilerinin katılımını artırılması.
- 7- Rehberlik hizmetlerinin artırılması.
- 8- Değerler eğitimine önem verilmesi.

Dış Paydaşlarımız, Boğazlıyan İlçe MEM' in Gelecek Beş Yılda Neler Yapmasını İstiyor

- 1- Kalıcı bir eğitim sisteminin oturması adına çalışma yapmalıdır.
- 2- Eğitim seviye ve kalitesinin artırılması.
- 3- En önemlisi eğitime aileleri dâhil ederek komple bir harekete geçilmesi.
- 4- Eğitim kalitesinin artırılması ve eğitim öğretim düzeyinin üst seviyelere çekilmesi için projeler üretmek
- 5- Okul öncesi eğitim kalitesinin geliştirilmesi ve okul öncesi eğitimcilerine hizmetiçi faaliyetlerin artırılması
- 6- Okul öncesi eğitiminde okullaşma oranının artırılması
- 7- Yabancı dil eğitiminin etkin bir şekilde uygulanması.
- 8- Okulların cazibe merkezi haline getirilmesi
- 9- Mesleki alanlara yönlendirme yapılmalı

Milli Eğitim Müdürlüğü çalışmalarından memnuniyet düzeyinizi nasıl tanımlarsınız?



Boğazlıyan İlçe Milli Eğitim Müdürlüğü
2015-2019 STRATEJİK PLANI

Tablo 13: İLÇE MEM FAALİYETLERİ DIŞ PAYDAŞ MEMNUNİYET TABLOSU

Faaliyet Alanları	YÜZDE				
	Çok Memnunum	Memnunum	Memnun Değilim	Hiç Memnun Değilim	Cevap Yok
<i>Eğitim-öğretim hizmetleri</i>	20	50	10	0,0	20
<i>Destek-inşaat-emlak hizmetleri</i>	20	40	20	10	10
<i>Stratejik hizmetler (plan-proje)</i>	20	40	20	10	10
<i>İletişim ve halkla ilişkiler</i>	20	70	10	0	0
<i>İnsan kaynakları yönetimi (atama, emeklilik, hizmet içi eğitim vb.)</i>	10	30	40	20	0

F.2. Politik Eğilimler

- Türkiye'nin Avrupa Birliğine tam üyelik süreci
- Hükümet politikalarında ve üst politika belgelerinde eğitimin öncelikli bir alan olarak yer alması
- Politika yapıcılarının Bakanlığımızı ve hizmet sunduğu kesimleri önemsemeleri
- Yerel yönetimlerin eğitime ilgisinin artması
- Eğitimin tüm kademelerinde çağın gereklerine uygun öğrenci merkezli yeni eğitim müfredatının uygulanması
- Okul öncesi eğitime verilen önem ve desteğin artırılarak devam etmesi



- Eğitim ve teknolojik altyapı konularındaki devlet politikalarının önem kazanması
- Eğitim politikalarının sık sık değişmesi
- Eğitimin yerele devredilmesi ile ilgili çalışmaların yetersiz olması

F.3. Ekonomik Eğilimler

- Genel ekonomik göstergelerin iyiye doğru gitmesi
- Milli gelirin ve milli gelirden eğitime ayrılan payın artması
- Toplumun refah seviyesinin yükselmesi ve ekonomik istikrar
- Özel sektör ve hayırsever işadamlarının eğitime yatırımlarının yüksek olması
- AB eğitim projelerinin eğitime önemli oranda ekonomik destek sağlaması ve ulusal fonlar
- İlimizin tarım ve hayvancılığa dayalı ekonomik yapıda olması
- İşsizlik oranının artması
- İstihdamda geleneksel alanlardan uzaklaşma
- İldeki sanayi ve özel sektör yatırımlarının yetersiz olması

F.4. Sosyal Eğilimler

- Sivil toplum örgütlerinin eğitime ilgi ve katkısı
- İlin coğrafik açıdan dağınık olması
- Nüfusu dağılımındaki değişimler, kırsal bölgelerdeki nüfusun azalması
- Çarpık kentleşme ve göç eden ailelerin sosyal uyum sorunları,
- Medyanın olumsuz etkileri ile kültürel değerlerdeki çatışmanın artması
- Toplumun eğitimden beklentilerinin akademik başarıya odaklı olmasının eğitime olumsuz etkisi
- Sosyal aktivitelerin yapılacağı yeterli mekân olmaması
- Birçok geleneksel ve sosyal yapının etkisinin azalması

F.5. Teknolojik Eğilimler

- Bilginin hızlı üretimi, erişilebilirlik ve kullanılabilirliğinin gelişmesi
- Toplumun teknolojiye açık bir yapıya sahip olması
- Teknolojinin sağladığı yeni öğrenme ve etkileşim/paylaşım olanaklarının olması



- E-Okul, E-Devlet uygulamaları
- Teknolojinin yenilik ve gelişmeyi tetiklemesi
- Teknolojinin bütün kurumlara ulaştırılmış olması ve paydaşların kullanımına sunulması
- Fatih Projesinin sunduğu imkânlar
- Bilgi ve iletişim teknolojilerinin müfredatı desteklemesi
- Teknolojinin e-öğrenme ile bütünleştirilmesi
- Toplumun teknolojideki olumsuz gelişmelerin etkisinde kalması
- Kontrolsüz teknoloji transferi ve teknoloji bağımlılığının öğrencilerin gelişimini olumsuz yönde etkilemesi

F.6. Hukuki Eğilimler

- Tüm demokratik ülkelerde hukukun üstünlüğüne inanılması
- Mevzuat uygulamalarının farklı olması
- Mevzuatın sık sık değişiyor olması
- Hukuki düzenlemelerin yetersiz olması nedeniyle mahkemelerin farklı kararlar vermesi (Yasaların yoruma açık olması)
- Hak ve özgürlüklerin tam olarak bilinmemesi
- Yürütülen politikalara göre hukukta düzenleme yapılması
- İdarenin yargı denetimine açık olması

F.7. Ekolojik Eğilimler

- Atmosferin ısınması ve iklim değişimlerinin yaşanması
- Tabiatı korumaya dönük politikaların olmaması
- İnsanlarda doğayı koruma bilincinin düşük olması
- Atıkların dönüşümü ve çevreye zararsız hale getirilmesinde yetersiz kalınması
- Kurumların çevre bilincini geliştirecek eğitim ve etkinliklere yeterince yer vermemesi
- Temiz su kaynaklarının her geçen gün azalıyor olması
- Doğaya en büyük tahribatın insan eliyle yapılıyor olması
- Doğal yaşam alanlarının azalıyor olması



G. GZFT (SWOT) ANALİZİ

Bu bölümde; İlçe Milli Eğitim Müdürlüğümüzün iç ve dış paydaşların güçlü ve zayıf yönleri olarak neleri gördükleri ve müdürlüğümüz için fırsat ve tehdit olarak neleri algıladıkları belirlenmiştir. Kapsamlı bir katılım sonucunda ortaya çıkan ortak görüşler GZFT (Güçlü, Zayıf yönler, Fırsat ve Tehditler) analizinde birleştirilmiştir.

İlçe Milli Eğitim Müdürlüğümüzün GZFT analizi iç ve dış paydaşlarının görüşleri, değişik tarihlerde yapılan, her düzey ve birimden temsilcilerin katıldığı seminer, çalıştay, anket ve yüz yüze görüşme yolu ile ortaya çıkan sonuçlar doğrultusunda yapılmıştır.

G.1. Güçlü Yönler

FİKİRLER	Puan
1. Sınıf öğrenci mevcutlarının standartlara yakın olması	67,2
2. Okulların genel anlamda güvenlik problemlerinin bulunmaması	45,1
3. Maddi Kaynakların etkin, eşit ve adaletli bir şekilde yönetilmesi	43,6
4. İlçedeki diğer kamu kurumları ile işbirliğinin güçlü olması nedeniyle ihtiyaçların kısa zamanda giderilmeye çalışılması	36,1
5. Bakanlığın eğitim alanında yürüttüğü çalışmaların izlenmesi ve uygulamaya dönüştürülmesi	35,2
6. Sorunların çözümüne yönelik proje geliştirilebiliyor olması	34,2
7. Coğrafi yapı olarak gelişmiş bölgelere yakın olması ve eğitim öğretim faaliyetlerinin aksamasına sebebiyet verecek ölçütte sert iklimin koşullarının bulunmaması	25,8
8. Tasarrufa duyarlılık konusunda farkındalık oluşturulmuş olması	25,5
9. Öğretim faaliyetlerinin geliştirilebilmesi için gerekli fiziki alt yapının sağlanmış olması	24,7
10. Mesleki eğitime yönelimin fazla olması	15,5



G.2. Zayıf Yönler

FİKİRLER	Puan
1. Rehberlik Araştırma Merkezinin bulunmaması.	40,3
2. Araştırma ve yayın çalışmalarının olmaması	38,2
3. Kültür ve spor tesislerinin yetersiz kalması.	36,4
4. Rehberlik faaliyetlerinin yetersiz oluşu	34,2
5. Sivil Toplum Kuruluşlarının pasif durumda olması	31,2
6. Veli katılımının ve desteğinin yetersiz olması	28,2
7. Bilgi İletişim Teknolojilerinin eğitimin her alanında yaygın olarak kullanılamaması	22,5
8. Öğretim etkinliklerinin eğitim faaliyetlerinden öncelikli tutulması	19,5
9. Öğrencilerin sosyal ihtiyaçlarının giderilmesinde okulların fiziki altyapılarının yetersiz oluşu	18,6
10. Kırsal kesimlerde birleştirilmiş sınıf uygulamaları yapılması	10,4

G.3. Fırsatlar

FİKİRLER	Puan
1. Yer altı ve yer üstü kaynakların olması	48,7
2. Eğitimden toplumsal beklentilerin artmış olması	38,8
3. İlçemizde Meslek Yüksek Okulunun açılmış olması	27,3
4. Genç nüfusun fazla olması	27,0
5. Eğitim camiasının ve bürokrasinin eğitime olan duyarlılıkları	25,6



6. İlçe nüfusunun az olması nedeniyle yönetilebilirliğinin kolay olması	24,2
7. İlçemizde fabrika bulunması	17,0
8. Eğitimi aksatacak sert iklim koşullarının olmaması	14,0
9. STK'ların ve meslek kuruluşların eğitimi yönlendirilebilecek olmaları(aktif hale gelirse)	10,4

G.4. Tehditler

FİKİRLER	Puan
1. İlçemize ayrılan ödeneklerin az oluşu	41,2
2. Ailelerin ekonomik seviyelerin eğitime olumsuz yönde etkilemesi	40,8
3. Kırsal nüfusun yoğun, kentleşme oranının düşük olması	40,0
4. Kırsalda okuyan öğrenci sayısının şehirde okuyanlardan fazla olması	39,3
5. STK'ların sayısının yetersiz oluşu ve var olanlarının eğitime duyarsızlıkları	39,0
6. İlçenin sürekli göç vermesi	38,3
7. Mesleki eğitim öğrencilerin istihdamındaki işletmelerin sayısının yetersizliği	35,5
8. Yurtdışındaki yaşayan vatandaşlarımızın yazın sergiledikleri davranışların öğrencileri yurtdışına göçü özendirilmesi	30,0
9. Spor etkinliklerinin yetersizliği	27,3
10. Yardımcı hizmetlerin sağlanmasında yetersizlikler bulunması	19,5



H. SORUN/GELİŞİM ALANLARI

2015 – 2019 Stratejik Plan hazırlık çalışmaları esnasında İlçe Milli Eğitim Müdürleri, İlçe Milli Eğitim Şube Müdürleri, İl ve İlçe Stratejik Planlama ekip üyeleri ile yapılan toplantı ve çalıştaylar sonucunda elde edilen Müdürlüğümüz sorun alanları 2015-2019 MEB Stratejik Planında yer alan Erişim, Kalite ve Kapasite başlıkları altında gruplanarak aşağıda verilmiştir.

H.1. Eğitim ve Öğretimde Erişim Gelişim/Sorun Alanları

- ✓ Okul öncesi eğitimde okullaşma
- ✓ İlköğretimde devamsızlık
- ✓ Ortaöğretimde okullaşma
- ✓ Ortaöğretimde devamsızlık
- ✓ Ortaöğretimde örgün eğitimin dışına çıkan öğrenciler
- ✓ Zorunlu eğitimden erken ayrılma
- ✓ Taşınmalı eğitim
- ✓ Yurt ve pansiyonların doluluk oranları
- ✓ Temel eğitimden ortaöğretime geçiş
- ✓ Bazı okul türlerine yönelik olumsuz algı
- ✓ Özel eğitime ihtiyaç duyan bireylerin uygun eğitime erişimi
- ✓ Hayat boyu öğrenmeye katılım
- ✓ Hayat boyu öğrenmenin tanıtımı
- ✓ Yükseköğretime katılım

H.2. Eğitim ve Öğretimde Kalite Gelişim/Sorun Alanları

- ✓ Eğitim öğretim sürecinde sanatsal, sportif ve kültürel faaliyetler
- ✓ Okuma kültürü
- ✓ Okul sağlığı ve hijyen
- ✓ Zararlı alışkanlıklar
- ✓ Öğretmenlere yönelik hizmetiçi eğitimler
- ✓ Haftalık ders çizelgeleri
- ✓ Örgün ve yaygın eğitimi destekleme ve yetiştirme kursları



- ✓ Temel dersler önceliğinde ulusal ve uluslararası sınavlarda öğrenci başarı durumu
- ✓ Temel eğitimden ortaöğretime geçiş sistemi
- ✓ Ortaöğretimden yükseköğretime geçiş sistemi
- ✓ Sınav odaklı sistem ve sınav kaygısı
- ✓ Eğitsel değerlendirme ve tanılama
- ✓ Eğitsel, mesleki ve kişisel rehberlik hizmetleri
- ✓ Öğrencilere yönelik oryantasyon faaliyetleri
- ✓ Üstün yetenekli öğrencilere yönelik eğitim öğretim hizmetleri başta olmak üzere özel eğitim
- ✓ Hayat boyu rehberlik hizmeti
- ✓ Hayat boyu öğrenme kapsamında sunulan kursların çeşitliliği ve niteliği
- ✓ Mesleki ve teknik eğitimin sektör ve işgücü piyasasının taleplerine uyumu
- ✓ Mesleki ve teknik eğitimde ARGE çalışmaları
- ✓ Atölye ve laboratuvar öğretmenlerinin sektörle ilgili özel alan bilgisi
- ✓ Mesleki eğitimde alan dal seçim rehberliği
- ✓ İşyeri beceri eğitimi ve staj uygulamaları
- ✓ Çıraklık eğitimi alt yapısı
- ✓ Önceki öğrenmelerin belgelendirilmesi
- ✓ Yabancı dil yeterliliği
- ✓ Uluslararası hareketlilik programlarına katılım

H.3. Kurumsal Kapasite Gelişim/Sorun Alanları

- ✓ Öğretmenlerin adaylık eğitimi, hizmet öncesi mesleki uyum eğitimleri ile ilgili standartlar ve bu konuda ilgili mevzuatın uygulanması
- ✓ Çalışma ortamları ile sosyal, kültürel ve sportif ortamların iş motivasyonunu sağlayacak biçimde düzenlenmesi
- ✓ Çalışanların ödüllendirilmesi
- ✓ Hizmetiçi eğitim kalitesi
- ✓ Yabancı dil becerileri



- ✓ Okul ve kurumların fiziki kapasitesinin yetersizliđi (Eđitim đretim ortamlarının yetersizliđi)
- ✓ Okul pansiyonları
- ✓ đretmenlere ynelik fiziksel alan yetersizliđi
- ✓ Okul ve kurumların sosyal, kltrel, sanatsal ve sportif faaliyet alanlarının yetersizliđi
- ✓ Eđitim, alıřma, konaklama ve sosyal hizmet ortamlarının kalitesinin artırılması
- ✓ Birleřtirilmiř sınıf uygulaması
- ✓ Donatım eksiklerinin giderilmesi
- ✓ Okullardaki fiziki durumun zel eđitime gereksinim duyan đrencilere uygunluđu
- ✓ Hizmet binalarının fiziki kapasitesinin yetersiz olması
- ✓ Fiziki mekn sıkıntıları ve kalabalık sınıflarının problemlerinin zlmesi
- ✓ İnřaat ve emlak alıřmalarının yapılmasındaki zamanlama
- ✓ Yeni eđitim tesislerinin oluřturulmasında yařanan arsa sıkıntıları
- ✓ Eđitim yapılarının depreme hazır oluřu
- ✓ Okul ve kurumların btleme srelerindeki yetki ve sorumluluklarının artırılması
- ✓ Okul-Aile Birlikleri
- ✓ Btlemede ilelere yerel ihtiyaları tam olarak hesaba katmadan merkezi olarak para aktarılması
- ✓ İř ve iřlemlerin zamanında yapılarak kamu zararı oluřturulmaması
- ✓ đrenci burslarının dađıtımı ile ilgili mevzuatların yeniden gzden geirilmesi
- ✓ Kurumsal aidiyet duygusunun geliřtirilmemesi
- ✓ Mevzuatın sık deđiřmesi
- ✓ Kurumsallık dzeyinin ykseltilmesi
- ✓ Kurumlarda stratejik ynetim anlayıřının btn unsurlarıyla hayata geirilmemiř olması
- ✓ Stratejik planların uygulanabilmesi iin kurumlarda st dzey sahiplenmenin yetersiz olması
- ✓ Basın ve yayın faaliyetleri.
- ✓ Mevcut arřivlerin tasnif edilerek kullanıma uygun hale getirilmesi



- ✓ İstatistik ve bilgi temini
- ✓ Hizmetlerin elektronik ortamda sunumu
- ✓ Bilgiye erişim imkânlarının ve hızının artırılması
- ✓ Teknolojik altyapı eksikliklerinin giderilmesi
- ✓ Elektronik içeriğin geliştirilmesi ve kontrolü
- ✓ Projelerin amaç-sonuç ilişkisinde yaşanan sıkıntılar
- ✓ İş güvenliği ve sivil savunma
- ✓ Diğer kurum ve kuruluşlarla işbirliği
- ✓ İç kontrol sisteminin etkin kılınması
- ✓ İş süreçlerinin çıkarılamaması
- ✓ Kamu Hizmet Standartlarının gözden geçirilerek yeniden düzenlenmesi
- ✓ Bürokrasinin azaltılması
- ✓ İç Denetimin merkez ve taşra teşkilatında anlaşılabilirlik-farkındalık düzeyi
- ✓ Denetim anlayışından rehberlik anlayışına geçilememesi
- ✓ Bütünsel bir izleme-değerlendirme sisteminin kurulması

İ. ÜST POLİTİKA BELGELERİ

- 62. Hükümet Programı
- 61. Hükümet Programı
- Onuncu Kalkınma Planı 2014 Programı
- TÜBİTAK Vizyon 2023 Eğitim ve İnsan Kaynakları Raporu
- DPT Kalkınma Planı ve Eğitim Özel İhtisas Komisyon Raporu
- 2014 Yılı Yatırım Programı
- Orta Vadeli Program
- AB Müktesebatına Uyum Programı
- Kalkınma Bakanlığı Ekonomik Gelişmeler Ocak Şubat Mart 2014 Raporu
- Gelir Dağılımı ve Yoksullukla Mücadele Raporu 2013
- Genel Ekonomik Hedefler ve Yatırımlar 2013
- Katılım Öncesi Ekonomik Program 2012-2014



- Sürdürülebilir Kalkınmanın Ölçülmesi ve Türkiye İçin Yöntem Geliştirilmesi (Konulu Çalışma)
- MEB Sürekli Kurum Geliştirme Projesi Sonuç Raporu
- Bilgi Toplumu Stratejisi
- Hayat Boyu Öğrenme Strateji Belgesi
- Mesleki ve Teknik Eğitim Eylem Planı (2008-2012)
- Millî Eğitim Strateji Belgesi
- 5018 sayılı Kamu Mali Yönetimi ve Kontrol Kanunu
- Kamu İdarelerinde Stratejik Planlamaya İlişkin Usul ve Esaslar Hakkında Yönetmelik
- Kamu Kurum ve Kuruluşları İçin Stratejik Planlama Kılavuzu
- MEB Bütçe Raporu
- Millî Eğitim Şura Kararları
- Millî Eğitim ile ilgili mevzuatlar
- Diğer bakanlıkların, kurum ve kuruluşların stratejik planları

Yukarıda belirtilen Üst politika belgelerinde eğitim öğretimle ilgili hedefler incelenerek 2015-2019 Stratejik planımızdaki amaç, ilke ve stratejilerin üst politika belgeleri ve öngörülerini ile uyumu amaçlanmıştır. Üst politika belgelerinde yer alan eğitimle ilgili hedeflere ulaşmak için İlçe MEM Durum Analizi Raporu sayfa 107 – 115’ e bakınız.



J. BOĞAZLIYAN İLÇE MİLLÎ EĞİTİM MÜDÜRLÜĞÜ STRATEJİK PLAN MİMARİSİ

J.1. Eğitim Ve Öğretime Erişim

1.1. Eğitim ve Öğretime Katılım ve Tamamlama

- 1.1.1. Okul öncesi eğitimde okullaşma devam ve tamamlama
- 1.1.2. Zorunlu eğitimde okullaşma, devam ve tamamlama
- 1.1.3. Hayat boyu öğrenmeye katılım
- 1.1.4. Özel eğitime erişim ve tamamlama
- 1.1.5. Özel politika gerektiren grupların eğitim ve öğretime erişimi
- 1.1.6. Özel öğretimin payı
- 1.1.7. Yurtdışında ikamet eden vatandaşların eğitim ve öğretime erişimi

J.2. Eğitim Ve Öğretimde Kalite

2.1. Öğrenci Başarısı ve Öğrenme Kazanımları

- 2.1.1. Öğrenci
- 2.1.2. Öğretmen
- 2.1.3. Öğretim Programları ve Materyalleri
- 2.1.4. Eğitim - Öğretim Ortamı ve Çevresi
- 2.1.5. Program ve Türler Arası Geçişler
- 2.1.6. Rehberlik
- 2.1.7. Ölçme ve Değerlendirme

2.2. Eğitim ve Öğretim ile İstihdam İlişkisinin Geliştirilmesi

- 2.2.1. Sektörle İşbirliği
- 2.2.2. Önceki Öğrenmelerin Tanınması
- 2.2.3. Hayata ve İstihdama Hazırlama
- 2.2.4. Mesleki Rehberlik

2.3. Yabancı Dil ve Hareketlilik

- 2.3.1. Yabancı Dil Yeterliliği
- 2.3.2. Uluslararası hareketlilik



J.3. Kurumsal Kapasite

3.1. Beşeri Alt Yapı

- 3.1.1. İnsan kaynakları planlaması
- 3.1.2. İnsan kaynakları yönetimi
- 3.1.3. İnsan kaynaklarının eğitimi ve geliştirilmesi

3.2. Fiziki ve Mali Alt Yapı

- 3.2.1. Finansal kaynakların etkin yönetimi
- 3.2.2. Okul bazlı bütçeleme
- 3.2.3. Eğitim tesisleri ve alt yapı
- 3.2.4. Donatım

3.3. Yönetim ve Organizasyon

- 3.3.1. Kurumsal yapının iyileştirilmesi
 - Bürokrasinin azaltılması
 - İş analizleri ve iş tanımları
 - Mevzuatın güncellenmesi
- 3.3.2. İzleme ve Değerlendirme
- 3.3.3. AB ye uyum ve uluslararasılaşma
- 3.3.4. Sosyal tarafların katılımı ve yönetim
 - 3.3.4.1. Çoğulculuk
 - 3.3.4.2. Katılımcılık
 - 3.3.4.3. Şeffaflık ve hesap verebilirlik
- 3.3.5. Kurumsal İletişim
- 3.3.6. Bilgi Yönetimi
 - 3.3.6.1. Bakanlık hizmetlerinin e-devlet aracılığıyla sunumu
 - 3.3.6.2. Elektronik ağ ortamlarının etkinliğinin artırılması
 - 3.3.6.3. Elektronik veri toplama ve analiz
 - 3.3.6.4. Elektronik veri iletimi ve bilgi paylaşımı



III. BÖLÜM GELECEĞE YÖNELİM



A. MİSYONUMUZ

Bireylere ve topluma;

Millî ve manevî değerlerine sahip çıkan, yenilikçi, analitik düşünen ve düşünmeyi teşvik eden, bilimsel ve teknolojik gelişmelere duyarlı, üretken, sorumluluk sahibi ve temsil yeteneği kazanmış bireyler yetiştirmektir.

B. VİZYONUMUZ

Atatürk ilke ve inkılâpları doğrultusunda, Bilimsel gelişmelere açık Fırsat eşitliğinin sağlandığı, millî değerlerimize ve kültürümüze sahip çıkan; Bilim ve teknolojiyi yakından izleyen, Araştıran, uygulayan, üretken, Sorumluluklarının bilincinde Nesiller yetiştiren bir kurum olmak.

C. DEĞERLERİMİZ

Boğazlıyan İlçe Millî Eğitim Müdürlüğü olarak BİZ, Başarımızın birlikte olacağına ,eğitimin sürekliliğine inanan, yeniliklere ve eleştirilere açık , insana saygıyı ve düşüncelere saygıyı esas alan bir kurumuz.



D. STRATEJİK PLAN TABLOSU

Stratejik Amaç 1

Bütün bireylerin eğitim ve öğretime adil şartlar altında erişmesini sağlamak.

Stratejik Hedef 1.1

Plan dönemi sonuna kadar dezavantajlı gruplar başta olmak üzere, eğitim ve öğretimin her tür ve kademesinde katılım ve tamamlama oranlarını artırmak.

Stratejik Amaç 2

Bütün bireylere ulusal ve uluslararası ölçütlerde bilgi, beceri, tutum ve davranışın kazandırılması ile girişimci, yenilikçi, yaratıcı, dil becerileri yüksek, iletişime ve öğrenmeye açık, öz güven ve sorumluluk sahibi sağlıklı ve mutlu bireylerin yetişmesine imkân sağlamak.

Stratejik Hedef 2.1

Bütün bireylerin bedensel, ruhsal ve zihinsel gelişimlerine yönelik faaliyetlere katılım oranını ve öğrencilerin akademik başarı düzeylerini artırmak.

Stratejik Hedef 2.2

Hayat boyu öğrenme yaklaşımı çerçevesinde, işgücü piyasasının talep ettiği beceriler ile uyumlu bireyler yetiştirerek istihdam edilebilirliklerini artırmak.

Stratejik Hedef 2.3

Eğitimde yenilikçi yaklaşımlar kullanılarak bireylerin yabancı dil yeterliliğini ve uluslararası öğrenci/öğretmen hareketliliğini artırmak

Stratejik Amaç 3

Beşeri, fiziki, mali ve teknolojik yapı ile yönetim ve organizasyon yapısını iyileştirerek eğitime erişimi ve eğitimde kaliteyi artıracak etkin ve verimli işleyen bir kurumsal yapıyı tesis etmek.

Stratejik Hedef 3.1

2015-2019 stratejik plan döneminde; ihtiyaç tespiti yaparak insan kaynaklarının planlı dağılımını yapmak, mevcut insan kaynaklarını ve yönetimini nitelik olarak geliştirmek.

Stratejik Hedef 3.2

Plan dönemi sonuna kadar, belirlenen kurum standartlarına uygun eğitim ortamlarını tesis etmek; etkin, verimli bir mali yönetim yapısını oluşturmak.

Stratejik Hedef 3.3

Etkin bir izleme ve değerlendirme sistemiyle desteklenen, bürokrasinin azaltıldığı, çoğulcu, katılımcı, şeffaf ve hesap verebilir bir yönetim ve organizasyon yapısını plan dönemi sonuna kadar oluşturmak.



TEMA 1: EĞİTİM VE ÖĞRETİME ERİŞİM



1. Stratejik Amaç

Bütün bireylerin eğitim ve öğretime adil şartlar altında erişmesini sağlamak.

1.1. Stratejik Hedef

Plan dönemi sonuna kadar dezavantajlı gruplar başta olmak üzere, eğitim ve öğretimin her tür ve kademesinde katılım ve tamamlama oranlarını artırmak.

Hedefin Mevcut Durumu

Bireylerin eğitim ve öğretime katılması ve tamamlaması sosyal ve ekonomik kalkınmanın sürdürülebilmesinde önemli bir etken olarak görülmektedir. Bu nedenle eğitim ve öğretime katılımın artırılması ve eğitim hizmetinin bütün bireylere adil şartlarda sunulması hedeflenmektedir.

İlçemizde Hayat boyu öğrenmeye katılım oranı 2012 yılında % 0,03 2013 yılında % 1,74 2014 yılında ise % 6,0 dir. Ülke geneli 2013 yılı Hayat boyu öğrenmeye katılım oranı ise % 4'tür. İlçemizde yıllar bazında artış görülmektedir. 2013 yılında ülke geneli oranının üzerinde olmamıza rağmen, Avrupa Birliği ülkeleri ortalaması olan %10,5'lik oranın gerisindedir.

Örgün öğretimin her kademesinde okullaşma oranlarının ve hayat boyu öğrenmeye katılımın artması, devamsızlığın ve okul terklerinin azalması, özellikle kız öğrenciler ve engelliler olmak üzere özel politika gerektiren grupların eğitime erişim olanaklarının artması, özel eğitim kurumlarının payının artması hedeflenmektedir.

Performans Göstergeleri 1.1

NO	Performans Göstergesi	2012	2013	2014	2019	Sorumlu Birim	
1.1	1	İlkokul birinci sınıf öğrencilerinden en az bir yıl okul öncesi eğitim almış olanların oranı (%)	-	52,37	73,25	80	TEŞM, SGŞM
1.1	2	Okul öncesi eğitimde okullaşma (%) Net (3-5 yaş)	35	29	33	50	TEŞM, SGŞM



1.1	3	Okul öncesi eğitimde okullaşma (%) Net (4-5 yaş)	46	50	55	65	TEŞM, SGŞM
1.1	4	Okul öncesi eğitimde okullaşma (%) Net (5 yaş)	55	60	62	70	TEŞM, SGŞM
1.1	5	Net Okullaşma Oranı (%) (İlkokul)	-	-	87,6	95	TEŞM, SGŞM
1.1	6	Net Okullaşma Oranı (%) (Ortaokul)	-	-	94,7	100	TEŞM, SGŞM
1.1	7	Net Okullaşma Oranı (%) (Ortaöğretim)	-	-	95,44	100	OÖŞM, SGŞM
1.1	8	Ortaöğretimde örgün eğitim dışına çıkan öğrenci sayısı (2014 öncesi dahil diğer nedenlerle, kendi isteğiyle ayrılan, okuma hakkı bitenler dahil toplam sayı verilecek)	87	65	78	90	OÖŞM, SGŞM
1.1	9	Örgün eğitimde 20 gün ve üzeri devamsız öğrenci oranı (%) (İLKOKUL)	-	1,7	1,65	1	TEŞM
1.1	10	Örgün eğitimde 20 gün ve üzeri devamsız öğrenci oranı (%) (ORTAOKUL)	-	3,96	4,12	2	TEŞM
1.1	11	Örgün eğitimde 20 gün ve üzeri devamsız öğrenci oranı (%) (ORTAÖĞRETİM)	-	5,6	7,2	4	OÖŞM
1.1	12	Hayat boyu öğrenmeye katılım oranı (%)	0,3	1,74	6	15	HBÖŞM
1.1	13	Hayat boyu öğrenme kapsamındaki kursların tamamlanma oranı (%)	100	98,44	99,24	100	HBÖŞM
1.1	14	Yükseköğretime Katılım (Yerleşme) Oranı (%) (Sadece 12 Sınıflar)	47	48,48	54,15	60	OÖŞM



Stratejiler 1.1

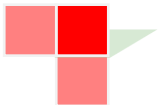
Sıra	Stratejiler	Sorumlu Birimler
1.	Okul öncesi eğitim, öncelikle imkânları kısıtlı hane ve bölgelerin erişimini destekleyecek şekilde yaygınlaştırılacaktır.	TEŞM
2.	Okullaşma oranının yükselmesi için anne babalara eğitimin önemi ve getirileri hakkında bilgilendirme ve bilinçlendirme çalışmaları yapılacaktır.	EÖ
3.	Burs ve pansiyon imkânları konusunda öğrenciler bilgilendirilecek, barınma ve yemek hizmetleri yaygınlaştırılacak. Yatılılık ve bursluluk imkânlarının tanıtılmasına yönelik çalışmalar yapılacaktır.	EÖ
4.	İlçemize gelen mülteci çocukların eğitime dâhil olması ve uyum süreci iyi yönetilecek, öğrencilerin denklik işlemlerinde yaşanan sorunların giderilmesi için çalışmalar yapılacaktır.	EÖ
5.	Zorunlu eğitim yasası daha etkin uygulanarak çalışan çocuklar sorunu giderilecektir.	EÖ
6.	İmam Hatip okullarına yönelik toplumsal farkındalık oluşturulacak, mevcut imam hatip liselerinin niteliğinin artırılması için müftülük, ilahiyat vb. kurumlarla işbirliğine gidilecektir.	DÖŞM
7.	Mesleki ve Teknik Eğitime yönelik toplumunda var olan olumlu algının sürdürülmesi için sosyal medyanın etkin bir biçimde kullanılması sağlanacaktır.	MTE
8.	Ortaöğretim okul türlerine ait kontenjan dağılımı öğrencilerin tercihleri ve ilmizin güncel ve gelecekteki ihtiyaçları dikkate alınarak planlanacaktır.	EÖ
9.	Özel eğitim ihtiyacı olan bireylerin tespiti yapılarak bu bireylerin tanısına uygun eğitime erişmelerini ve devam etmelerini sağlayacak imkânlar geliştirilecektir	ÖEŞM
10.	Erken çocukluk eğitimi hizmetlerinden daha çok bireyin yararlanması sağlanacaktır.	ÖEŞM
11.	Özel öğretim okullaşma oranını artırmak için Bakanlığımızın özel okul teşviki uygulaması kapsamında özel sektör temsilcileri ile bilgilendirme toplantıları yapılacaktır.	ÖÖŞM
12.	Hayat boyu öğrenmenin önemi, bireye ve topluma katkısı ve hayat boyu öğrenime erişim imkânları hakkında toplumsal farkındalık oluşturulacaktır.	HBÖŞM
13.	Örgün öğretimden yararlanamamış veya yarıda bırakmak zorunda kalmış bireylerin uzaktan ve yüz yüze eğitim imkânlarıyla öğrenimlerini tamamlamalarını sağlayacak fırsatlar oluşturulacaktır.	HBÖŞM
14.	Engelliler, mevsimlik işçi çocukları ve kız çocuklarının eğitim ve öğretime erişimlerine yönelik proje ve protokoller yapılacaktır.	EÖ
15.	Tüm okul tür ve kademelerinde devamsızlık, sınıf tekrarı ve okuldan erken ayrılma nedenlerinin tespiti için araştırmalar yapılacaktır.	EÖ
16.	Tüm okul tür ve kademelerinde öğrencilerin özürsüz devamsızlıkları izlenecek ve devamsızlıkların azaltılması için gerekli tedbirler alınacaktır.	EÖ
17.	Zorunlu eğitimden erken ayrılmaların önlenmesi ve sınıf tekrarının azaltılmasına yönelik izleme ve değerlendirme yöntemleri geliştirilecektir.	EÖ
18.	Okula sürekli devamsızlık yapan öğrencilerin yoğun olduğu mahalle veya bölgelerde okula devamlarını sağlayacak yerel eylem planları yapılacaktır.	EÖ
19.	Eğitim öğretimin tüm kademelerinde yeni kayıt yaptıran öğrencilere yönelik "uyum haftası etkinlikleri" yapılacak, ortaöğretimde devamsızlık, sınıf tekrarı ve okul terkini azaltmak amacıyla "Ortaöğretime Uyum Projesi" yaygınlaştırılacaktır.	EÖ
20.	Türkiye Hayat Boyu Öğrenme Strateji Belgesi ve Eylem Planından yararlanılarak Hayat Boyu Rehberlik ve Danışmanlık sisteminin gelişmesi sağlanacaktır.	HBÖŞM



21.	Hayat boyu Öğrenme programlarının topluma tanıtımı yapılarak faaliyetlere katılım artırılacaktır.	HBÖŞM
22.	İş hayatında değişen ve gelişen koşullar doğrultusunda bireylerin istihdamını artırmaya yönelik olarak, sektör ve ilgili taraflarla iş birliği içerisinde ve hayatboyu eğitim anlayışı çerçevesinde mesleki kursların çeşitliliği ve katılımcı sayısı artırılacaktır.	HBÖŞM



TEMA 2: EĞİTİM VE ÖĞRETİMDE KALİTENİN ARTIRILMASI



2. Stratejik Amaç

Bütün bireylere ulusal ve uluslararası ölçütlerde bilgi, beceri, tutum ve davranışın kazandırılması ile girişimci, yenilikçi, yaratıcı, dil becerileri yüksek, iletişime ve öğrenmeye açık, öz güven ve sorumluluk sahibi sağlıklı ve mutlu bireylerin yetişmesine imkân sağlamak.

2.1. Stratejik Hedef

Bütün bireylerin bedensel, ruhsal ve zihinsel gelişimlerine yönelik faaliyetlere katılım oranını ve öğrencilerin akademik başarı düzeylerini artırmak.

Hedefin Mevcut Durumu

Ülkemizde özellikle son 10 yılda okullaşma oranları hedeflenen düzeylere yaklaşmıştır. Bu nedenle eğitim ve öğretime erişimin adil şartlar altında sağlanmasının yanı sıra eğitim ve öğretimin kalitesinin artırılması da öncelikli alanlardan birisi haline gelmiştir.

Nitelikli bireylerin yetiştirilmesine imkân sağlayacak kaliteli bir eğitim sistemi; bireylerin potansiyellerinin açığa çıkarılmasına ortam sağlayarak hem bedensel, ruhsal ve zihinsel gelişimlerini desteklemeli hem de akademik başarı düzeylerini artırmalıdır.

Bu kapsamda kaliteli bir eğitim için Bütün bireylerin bedensel, ruhsal ve zihinsel gelişimlerine yönelik faaliyetlere katılım oranlarının ve öğrencilerin akademik başarı düzeylerinin artırılması hedeflenmektedir.

Bakanlığımız tarafından temel eğitimden ortaöğretime geçiş sistemi değiştirilmiş olup bu kapsamda, orta ve uzun vadede öğrencinin ders dışı sosyal, kültürel, sanatsal ve sportif etkinliklerini değerlendirmek, öğrenci, öğretmen okul ilişkisini güçlendirmek, eğitim sürecinde öğretmen ve okulun rolünü daha etkin kılmak gibi amaçlarla dönemsel olarak yapılan sınavlardan bir tanesi merkezi olarak gerçekleştirilmektedir. Bu kapsamda 2013-2014 öğretim yılında 6 temel ders için uygulanan merkezi ortak sınav sonuçlarına göre öğrencilerimizin akademik başarısının değerlendirilmesinde ele alınabilecek göstergelerden 2014 Temel eğitimden ortaöğretime geçiş ortak sınavlarının (TEOG) net ortalamaları Türkçe : 11,85 Matematik: 8,1 Fen ve Teknoloji: 10,3 T.C. İnkılap Tarihi ve Atatürkçülük: 10,52 Din Kültürü ve Ahlak Bilgisi 12,22 Yabancı Dil (İngilizce): 8,27 ve 2013 Yükseköğretime Geçiş Sınavı (YGS) net ortalamaları Türkçe: 2,37 Temel Matematik:2,92 Sosyal Bilimler 1,18 Fen Bilimleri: 1,12' dir. YGS netleri incelendiğinde ilçemiz net ortalamalarının düşük olduğu görülmektedir. Bu bağlamda öğrencilerimizin temel öğrenme kazanımlarının elde edilmesine yönelik çalışmalar yapılacaktır.



Teknolojinin gelişmesi ile birlikte uzaktan eğitimin niteliğine ülkeler daha fazla önem vermeye başlamıştır. İlçemizde 2014 ortaokul aktif Açık öğretim öğrenci oranı % 40, ortaöğretim aktif Açık öğretim öğrenci oranı % 92'dir. Bu oran dikkate alındığında açık öğretim okullarında kayıtlı öğrencilerin aldığı eğitimin niteliği, kaliteli bir eğitim için Bütün bireylerin bedensel, ruhsal ve zihinsel gelişimlerine yönelik faaliyetlere katılımı desteklenmelidir. Öğrencilerimizin bedensel, ruhsal ve zihinsel gelişimlerine katkı sağlamak amacıyla yerel ve ulusal düzeyde sportif, sanatsal ve kültürel faaliyetler gerçekleştirilmektir. Ancak mevcut durumda söz konusu faaliyetlerin izlenmesine olanak sağlayacak bir sistem bulunmamaktadır.

Öğrencilerin motivasyonunun sağlanmasının yanı sıra aidiyet duygusuna sahip olması eğitim ve öğretimin kalitesi için bir gösterge olarak kabul edilmektedir. Onur ve iftihar belgesi alan öğrenci oranı da bu kapsamda temel göstergelerden biri olarak ele alınmıştır. Benzer şekilde, disiplin cezalarındaki azalış da bu bağlamda ele alınmaktadır. Mevcut durumda ilkokul onur belgesi alan öğrenci oranı % 3,84 ortaokul onur belgesi alan öğrenci oranı % 3,40 ortaöğretim onur belgesi alan öğrenci oranı % 5,63'tür. Bu oranların artırılması yönünde çalışmalar yapılacaktır. Disiplin cezası alan ortaokul öğrenci oranı % 0,15 ortaöğretim öğrenci oranı % 2,93'tür. Bu oranın düşürülmesi önemlidir.

Sağlık ve hijyen konusunda bireylerin bilinçlendirilmesi amacıyla Sağlık Bakanlığı ile Bakanlığımız arasında Ağız ve Diş sağlığı Bilincinin Geliştirilmesi İş Birliği Protokolü, Okullarda Diyabet Eğitim Programı İş Birliği Protokolü, Beslenme Dostu Okullar Projesi İş Birliği Protokolü, Okul Sağlığı Hizmetleri İş Birliği protokolleri imzalanmış, ERDEP Projesi ve Beyaz Bayrak Projeleri ilimizde uygulanmaktadır. 2015-2019 stratejik planlama döneminde İl Sağlık Müdürlüğü ile işbirliği sağlanarak bahsi geçen proje uygulamalarının sayısı artırılabilecektir.

Bu hedef ile potansiyelinin farkında, ruhen ve bedenen sağlıklı, iletişim becerileri yüksek ve akademik yönden başarılı bireyler yetiştirilecektir.



Performans Göstergeleri 2.1

NO	Performans Göstergesi	2012	2013	2014	2019	Sorumlu Birim	
2.1	15	Temel eğitimden ortaöğretime geçiş ortak sınavlarının net ortalaması TÜRKÇE	-	12,26	11,85	14	TEŞM
2.1	16	Temel eğitimden ortaöğretime geçiş ortak sınavlarının net ortalaması MATEMATİK	-	4,35	8,1	12	TEŞM
2.1	17	Temel eğitimden ortaöğretime geçiş ortak sınavlarının net ortalaması FEN VE TEKNOLOJİ	-	8,76	10,03	13	TEŞM
2.1	18	Temel eğitimden ortaöğretime geçiş ortak sınavlarının net ortalaması T.C. İNKILAP TARİHİ VE ATATÜRKÇÜLÜK	-	10,703	10,52	13	TEŞM
2.1	19	Temel eğitimden ortaöğretime geçiş ortak sınavlarının net ortalaması DİN KÜLTÜRÜ VE AHLAK BİLGİSİ	-	10,12	12,22	15	TEŞM
2.1	20	Temel eğitimden ortaöğretime geçiş ortak sınavlarının net ortalaması YABANCI DİL	-	5,66	8,27	12	TEŞM
2.1	21	Bir eğitim ve öğretim yılında sanat, bilim, kültür ve spor alanlarında en az bir faaliyete katılan öğrenci oranı % İLKOKUL	15,4	14,2	15,8	18	TEŞM
2.1	22	Bir eğitim ve öğretim yılında sanat, bilim, kültür ve spor alanlarında en az bir faaliyete katılan öğrenci oranı % ORTAOKUL	4,18	3,95	3,26	10	TEŞM
2.1	23	Bir eğitim ve öğretim yılında sanat, bilim, kültür ve spor alanlarında en az bir faaliyete katılan öğrenci oranı % ORTAÖĞRETİM	10,4	11,7	10,8	14	OÖŞM



2.1	24	Yükseköğretime geçiş sınavındaki net ortalaması TÜRKÇE	1,69	1,52	2,37	7	OÖŞM
2.1	25	Yükseköğretime geçiş sınavındaki net ortalaması TEMEL MATEMATİK	1,44	3,44	2,92	6	OÖŞM
2.1	26	Yükseköğretime geçiş sınavındaki net ortalaması SOSYAL BİLİMLER	0,19	0,49	1,18	4	OÖŞM
2.1	27	Yükseköğretime geçiş sınavındaki net ortalaması FEN BİLİMLERİ	0,15	1,12	1,12	5	OÖŞM
2.1	28	Lisans yerleştirme sınavındaki net ortalaması MATEMATİK	0,2	3,45	1,45	7	OÖŞM
2.1	29	Lisans yerleştirme sınavındaki net ortalaması GEOMETRİ	0,25	2,85	2,17	6	OÖŞM
2.1	30	Lisans yerleştirme sınavındaki net ortalaması FİZİK	12,6	15,9	14,7	17	OÖŞM
2.1	31	Lisans yerleştirme sınavındaki net ortalaması KİMYA	5,13	6,51	6,28	9	OÖŞM
2.1	32	Lisans yerleştirme sınavındaki net ortalaması BİYOLOJİ	6,55	8,39	7,19	10	OÖŞM
2.1	33	Lisans yerleştirme sınavındaki net ortalaması TÜRK DİLİ VE EDEBİYATI	3,03	3,31	3,32	6	OÖŞM
2.1	34	Lisans yerleştirme sınavındaki net ortalaması COĞRAFYA 1	3,07	4,05	5,11	7	OÖŞM
2.1	35	Lisans yerleştirme sınavındaki net ortalaması TARİH	-	12,26	11,85	14	OÖŞM
2.1	36	Lisans yerleştirme sınavındaki net ortalaması COĞRAFYA 2	-	4,35	8,1	10	OÖŞM



2.1	37	Lisans yerleştirme sınavındaki net ortalaması FELSEFE veya DİN KÜLTÜRÜ AHLAK BİLGİSİ	-	8,76	10,03	13	OÖŞM
2.1	38	Öğrenci başına okunan kitap sayısı İLKOKUL	10	8	7	17	TEŞM
2.1	39	Öğrenci başına okunan kitap sayısı ORTAOKUL	12	16	19	26	TEŞM
2.1	40	Öğrenci başına okunan kitap sayısı ORTAÖĞRETİM	9	12	10	17	OÖŞM
2.1	41	Onur ve iftihar belgesi alan öğrenci oranı (%) İLKOKUL	4,02	2,76	3,84	7	TEŞM
2.1	42	Onur belgesi alan öğrenci oranı (%) ORTAOKUL	4,37	2,85	3,40	7	TEŞM
2.1	43	Onur belgesi alan öğrenci oranı (%) ORTAÖĞRETİM	4,17	4,10	5,63	8	OÖŞM
2.1	44	Takdir ve teşekkür belgesi alan öğrenci oranı (%) ORTAOKUL	-	-	43	48	TEŞM
2.1	45	Takdir ve teşekkür belgesi alan öğrenci oranı (%) ORTAÖĞRETİM	-	-	12,87	16	OÖŞM
2.1	46	Ortaöğretimde sınıf tekrarı oranı (%)	3,95	3,9	5,83	3	OÖŞM
2.1	47	Disiplin cezası alan öğrenci oranı (%) ORTAOKUL	-	-	0,15	0,1	TEŞM
2.1	48	Disiplin cezası alan öğrenci oranı (%) ORTAÖĞRETİM	1,82	2,24	2,93	1	OÖŞM
2.1	49	Uluslararası yarışmalara katılan öğrenci sayısı İLKOKUL	0	0	0	3	TEŞM



2.1	50	Uluslararası yarışmalara katılan öğrenci sayısı ORTAOKUL	0	0	0	3	TEŞM
2.1	51	Uluslararası yarışmalara katılan öğrenci sayısı ORTAÖĞRETİM	0	0	0	3	OÖŞM
2.1	52	Beyaz Bayrak sertifikası alan okul sayısı	0	0	0	3	MTEŞM, Kültür
2.1	53	Beslenme Dostu Okul Sertifikası alan okul sayısı	0	0	0	1	MTEŞM, Kültür

Stratejiler 2.1.

Sıra	Stratejiler	Sorumlu Birim
23.	İlköğretim ve ortaöğretim kurumlarında ulusal ve uluslararası değerlendirmeler dikkate alınarak bireylerin bilgi eksiklerini gidermek, yeteneklerini geliştirmek, derslerdeki başarılarını artırmak ve sınavlara hazırlanmalarına destek olmak amacıyla bireysel ve okul türü farklılıkları da göz önüne alarak örgün ve yaygın eğitimi destekleme ve yetiştirme kursları/kurs programları açılacaktır.	EÖ
24.	Eğitim sisteminin performansının değerlendirilmesine imkân tanıyacak şekilde öğrenci kazanımlarının izlenebilmesi için sınıf temelli başarı düzeyleri, yeterlilikleri izlenecektir.	EÖ
25.	Merkezi sınav sonuçlarının ülke, il, ilçe ve okul düzeyinde analizleri yapılarak değerlendirilecektir	EÖ
26.	İlçemizin merkezi sınavlardaki başarısını arttırmak için il genelinde YGS ve LYS deneme sınavları yapılacak, sınav sonuçları ile liselerde uygulanan ortak sınavların istatistikî verileri analiz edilerek (karşılaştırılarak) okul, ilçe ve il düzeyinde başarı durumları belirlenecektir.	EÖ
27.	Tüm eğitim kademelerinde sosyal, sanatsal, kültürel ve sportif faaliyetlerin sayısı, çeşidi ve öğrencilerin söz konusu faaliyetlere katılım oranı artırılacak, gerçekleştirilecek faaliyetlerin takip edilebilmesine imkân sağlayacak bir performans izleme sistemi geliştirilecektir.	EÖ
28.	Okuma kültürünün erken yaşlardan başlayarak yaygınlaştırılması amacıyla yayınlar çıkarılacak, okullara gönderilen kitap sayısı artırılacak, hızlı okuma kursları düzenlenecek, okuma oranları izlenecek, öğretmen ve öğrenciler arası hikâye yazma vb. yarışmaları düzenlenecektir.	EÖ
29.	Tüm yaygın eğitim kurumlarında hayat boyu rehberlik hizmeti götürülecektir.	HBÖŞM



30.	Ortaöğretim düzeyindeki özel yetenekli öğrencilere yönelik koçluk uygulamaları planlanacaktır.	ÖEŞM
31.	Eğitsel, kişisel ve meslekî rehberlik faaliyetlerinin yürütülmesinde diğer kurumların da beşeri ve fiziki kaynaklarının kullanımı amacıyla işbirliğine gidilecektir.	ÖEŞM
32.	Rehberlik ve araştırma merkezleri (RAM) nin eğitsel değerlendirme ve tanılama hizmetleri öncelikli olmak üzere tüm süreçlerinin hizmet kalitesinin artırılacaktır.	ÖEŞM
33.	Üstün yetenekli bireylerin eğitim ve öğretim ihtiyaçları karşılanacak, eğitim ve öğrenimleri konusunda aile, öğretmen ve yöneticilere eğitimler yapılacaktır.	ÖEŞM
34.	Engelli bireylerin eğitim ve öğretim ihtiyaçları karşılanacak eğitim ve öğrenimleri konusunda aile, öğretmen ve yöneticilere eğitimler yapılacaktır.	ÖEŞM
35.	Özel eğitim ve rehabilitasyon merkezlerinde etkin ve verimli hizmet sunulması amacıyla izleme-değerlendirme ve denetim sistemi güçlendirilecektir.	ÖEŞM
36.	Öğrencilerin olay ve olguları bilimsel bakış açısıyla değerlendirebilmelerini sağlamak amacıyla okullarda bilim sınıfları oluşturma, bilim fuarları-bilim sergileri düzenleme gibi faaliyetler gerçekleştirilecektir.	EÖ
37.	Eğitimlerde uzaktan eğitim seçeneğinden azami ölçüde yararlanılacaktır.	BİET
38.	Eğitimde Fırsatları Artırma ve Teknolojiyi İyileştirme Hareketi (FATİH) Projesi ile örgün ve yaygın eğitim kurumlarında, öğrenci ve öğretmenlerin bu teknolojileri kullanma yetkinlikleri artırılacaktır.	BİET
39.	Eğitim Bilişim Ağının (EBA) öğrenci, öğretmen ve ilgili bireyler tarafından kullanımını artırmak amacıyla tanıtım faaliyetleri gerçekleştirilecek ve EBA' nın etkin kullanımının sağlanması için öğretmenlere hizmetiçi eğitimler verilecektir.	BİET
40.	Özellikle sorun alanları olarak tespit edilen konularda (liderlik ve sınıf yönetimi, yetkinlik, öğretme usulü, ölçme ve değerlendirme, materyal hazırlama, iletişim kurma, teknolojiyi etkin ve verimli kullanma, yabancı dil, mesleki etik vb.) öğretmenlerin belirli dönemlerde eğitim almaları sağlanacak ve ilgili kurum ve kuruluşlarla işbirliğine gidilecektir.	EÖ
41.	Okul sağlığı ve hijyen konularında öğrencilerin, ailelerin ve çalışanların bilinçlendirilmesine yönelik faaliyetler yapılacak, okullarımızın bu konulara ilişkin "Beyaz Bayrak" , "Beslenme Dostu Okul" vb. projelere katılmaları sağlanacaktır.	EÖ

2.2. Stratejik Hedef

Hayat boyu öğrenme yaklaşımı çerçevesinde, işgücü piyasasının talep ettiği beceriler ile uyumlu bireyler yetiştirerek istihdam edilebilirliklerini artırmak.

Hedefin Mevcut Durumu

Hızla değişen bilgi, teknoloji ve üretim yöntemleri ile iş hayatındaki gelişmelere paralel olarak dinamik bir yapı sergileyen iş gücü piyasasının taleplerine uygun bilgi, beceri, tutum ve



davranışa sahip bireylerin yetişmesine imkân sağlayan bir eğitim sisteminin önemi Bütün dünyada giderek artmaktadır. Özellikle genç bir nüfusa sahip Ülkemiz için yeni becerilerin edinilmesi, yaratıcılığın, yenilikçiliğin ve girişimciliğin desteklenmesi; meslekler arası geçişin sağlanması ve yeni mesleğe uyum sağlama yeteneğinin kazandırılması ekonomik ve sosyal yapının güçlendirilmesinde önemli rol oynamaktadır.

Bu kapsamda işgücü piyasasının talep ettiği beceriler ile uyumlu ve hayat boyu öğrenme felsefesine sahip bireyler yetiştirerek istihdam edilebilirliği artırmak hedeflenmiştir.

İlçemizde alanında istihdam edilen MTEŞM mezun oranı 2012 yılında % 80 2103 yılında % 84 2014 yılında ise % 78 dur. İlçe Millî Eğitim Müdürlüğü ve Mesleki Teknik Eğitim Okulları ile iş verenler ile ilişkilerini güçlendirmek adına 2012 yılında 80, 2013 yılında 56, 2014 yılında ise 60 sosyal ortakla işbirliği protokolü yapılmıştır.

İlçemizde 2014 yılında genel kurslara 4192, meslekî ve teknik kurslara 426 ve okuma yazma kurslarına 21 kişi olmak üzere toplamda 4639 kişi katılmıştır.

Bu hedef ile eğitim ve istihdam ilişkisi güçlendirilerek iş piyasasını talep ettiği beceriler ile uyumlu, yenilikçi, yaratıcı ve girişimci bireyler ve önceki öğrenmelerin tanındığı bir sistem oluşturulacaktır.

Performans Göstergeleri 2.2

NO	Performans Göstergesi	2012	2013	2014	2019	Sorumlu Birim	
2.2	54	Sektörle İşbirliği için imzalanan Protokol sayısı	80	56	60	85	MTEŞM
2.2	55	İstihdamı Sağlanan Meslek Lisesi Mezunu Sayısı	80	84	78	90	MTEŞM



2.2	56	Meslek hayatına atılacak öğrencilerin nitelikli iş gücü ve sektörde aranan bireyler haline gelebilmesi için verilen seminerler katılan Öğrenci Sayısı	131	132	153	200	MTEŞM
2.2	57	Alanında istihdam edilen öğrencilerin, toplam mezun öğrenci sayısına oranı	25,6	27	24	30	MTEŞM
2.2	58	Yaygın Eğitim kapsamında açılan Mesleki Ve Gelir Getirici Kurslara Katılarak Belge Alan Kursiyer Sayısı (METEM Bünyesindekiler Hariç)	274	930	730	1000	HBÖŞM, MTEŞM
2.2	59	Yaygın Eğitim kapsamında açılan Sosyal Ve Kültürel Alanlarda Açılan Kurslara Katılarak Belge Alan Kursiyer Sayısı (METEM Bünyesindekiler Hariç)	652	381	310	1000	HBÖŞM

Stratejiler 2.2.

Sıra	Stratejiler	Sorumlu Birim
42.	Sektörle işbirliği yapılarak atölye ve laboratuvar öğretmenlerinin ilgili sektördeki gelişmeleri ve işgücü piyasası ihtiyaçlarını takip etmeleri ve öğrencilere bu yönde rehberlik etmeleri sağlanacaktır.	MTEŞM
43.	Mesleki ve teknik ortaöğretim öğrencilerinden işletmelerde beceri eğitimlerine gidenlerin mesleki yeterliliklerine yönelik işveren memnuniyet oranı izlenecektir.	MTEŞM
44.	Mesleki ve teknik ortaöğretim mezunlarının işgücüne katılım oranı izlenecektir.	MTEŞM
45.	Mesleki ve teknik eğitim okul ve kurumları ile KOBİ'ler ve büyük ölçekli firmalar ile endüstriyel Ar-Ge kapsamında işbirliği yapılacaktır.	MTEŞM
46.	Mesleki ve teknik eğitimde girişimcilik, yaratıcılık ve yenileşim (inovasyon) kültürünün yerleşmesi için gerekli planlamalar yapılacaktır.	MTEŞM
47.	Mesleki ve teknik eğitime katılan bireylerin sektörün ve işgücü piyasasının talebine cevap veren bir eğitim alması sağlanarak istihdam edilebilirliklerini artırmak amacıyla sektör temsilcilerinin de aktif yer alacağı organizasyonlar geliştirilecektir.	MTEŞM
48.	Mesleki ve teknik eğitim politikaların belirlenmesine ilişkin süreçlerin sektörün ve işgücü piyasasının taleplerine uygun yönlendirilebilmesi için başta sektör temsilcileri olmak üzere ilgili paydaşların etkin katılımı sağlanacaktır.	MTEŞM
49.	İşyeri beceri eğitimi ve staj uygulamalarının, mesleki ve teknik eğitim öğrencilerinin mesleki becerilerinin geliştirmesini sağlayacak bir program dâhilinde yapılması sağlanacak ve bu sürecin etkin bir şekilde izlenip ve değerlendirilmesini temin edecek bir yapı oluşturulacaktır.	MTEŞM
50.	Mesleki Eğitim Programları (Kalfalık ve Ustalık) daha etkili planlanacak ve izlenecektir.	MTEŞM



51.	Özel eğitim ihtiyacı olan bireylerin engel durumlarına göre yapabilecekleri meslekler belirlenerek, bu meslekler için yönlendirilmeleri sağlanacaktır.	MTEŞM
52.	Mesleki ve teknik ortaöğretim okul ve kurumlarından gerekli şartları sağlayanların sınav ve belgelendirme merkezi olarak akredite edilmesi için ilgili kurum ve kuruluşlarla işbirliği içerisinde gerekli düzenlemeler yapılacaktır.	MTEŞM
53.	Bireylerin mesleki eğitim imkânları ve istihdam fırsatları hakkında bilgi edinmeleri amacıyla geliştirilen Hayat Boyu Öğrenme Portalının halkımızca (http://www.hbo.gov.tr/) bilinmesi ve kullanılması sağlanacaktır.	HBÖŞM
54.	Genel ve mesleki ortaöğretim öğrencilerinin eğitim ve öğretimlerine devam ederken tercih ettikleri meslek alanına ilişkin becerileri kazanmalarını ve bu kazanımların belgelendirilmesi sağlanacaktır	MTEŞM
55.	İl İstihdam Kurulu kararları doğrultusunda Mesleki ve Teknik Eğitimde alan çeşitliliği artırılacaktır.	MTEŞM
56.	Hayat boyu öğrenmenin imkân ve fırsatlarını değerlendirerek, yerel özellik ve ihtiyaçlar ile kişisel gelişim amaçlı talepler doğrultusunda bilgi ve istihdam becerileri, bireylerin iş ve yaşam kalitesi arttırılacaktır.	HBÖŞM
57.	E-Mezun modülünün kullanımının yaygınlaştırılması sağlanacaktır.	MTEŞM

2.3. Stratejik Hedef

Eğitimde yenilikçi yaklaşımlar kullanılarak bireylerin yabancı dil yeterliliğini ve uluslararası öğrenci/öğretmen hareketliliğini artırmak.

Hedefin Mevcut Durumu

Küreselleşme ile birlikte eğitim ve iş hayatı için hareketlilik ön plana çıkan konuların başında gelmektedir. Bu bağlamda eğitim ve öğretim sisteminin talep eden bireylerin hareketliliğini destekleyecek şekilde planlanması gerekmektedir.

Hareketliliği destekleyen en önemli unsurların başında ise bireylerin yabancı dil becerisine sahip olması gelmektedir. Bu doğrultuda AB ülkeleri başta olmak üzere Bütün dünyada bireylerin en az bir yabancı dili iyi derecede öğrenmesi konusu bir zorunluluk olarak kabul edilmektedir. Bu kapsamda yenilikçi yaklaşımlar kullanılarak bireylerin yabancı dil yeterliliğini ve uluslararası öğrenci/öğretmen hareketliliğini artırmak hedeflenmektedir.

Yabancı dil eğitiminde yenilikçi yaklaşımlara uygun olarak okullarımıza çoklu ortamda etkileşimli İngilizce dil eğitiminin gerçekleştirilmesi için DynEd İngilizce Dil Eğitimi Sistemi oluşturulmuştur. Sistem, öğrencilerin çevrimiçi veya çevrimdışı olarak bilgisayar ve tabletlerden bireysel ve sınıfta öğretmen destekli öğrenmelere imkân sağlamaktadır. DynED sistemi ile öğrencilerin dinleme, konuşma, okuma ve yazma becerileri takip edilebilmektedir.



Temel Eğitimden Ortaöğretime Geçiş (TEOG) Sınavında İngilizce dersinin net ortalaması 2012 yılında 6,61 2013 yılında 7,91'dir.

Bu hedef ile en az bir yabancı dili iyi derecede öğrenmiş ve hareketlilik programlarına katılarak mesleki bilgisi, görgüsü ve kültürüne katkı sağlamış bireyler yetiştirilmesi amaçlanmıştır.

Performans Göstergeleri 2.3

NO	Performans Göstergesi	2012	2013	2014	2019	Sorumlu Birim	
2.3	60	Temel eğitimden ortaöğretime geçişte YABANCI DİL net ortalaması	6,61	7,91	8,53	10	TEŞM
2.3	61	Lisans yerleştirme sınavında Yabancı dil puan ortalaması (İNGİLİZCE)	.	.	.	280	OÖŞM
2.3	62	Uluslararası hareketlilik programlarına/projelerine katılan öğretmen sayısı	.	.	.	10	SGŞM, ARGE
2.3	63	Uluslararası hareketlilik programlarına/projelerine katılan öğrenci sayısı	.	.	.	50	SGŞM, ARGE
2.3	64	Yabancı dil dersi yılsonu puanı ortalaması	64,8	66,3	66	70	TEŞM
2.3	65	AB Eğitim ve Gençlik Programları kapsamında kabul edilen kurumsal/bireysel proje sayısı	.	.	.	4	SGŞM, ARGE



Stratejiler 2.3.

Sıra	Stratejiler	Sorumlu Birim
58.	Mesleki eğitim öğrencileri, öğretmenler, eğitimciler için hibe imkânlarına ilişkin bilgilendirme faaliyetleri yapılarak uluslararası hareketliliğin artırılması için öğrenci ve öğretmenlerin uluslararası program ve projelere katılımları desteklenecektir.	SGŞM
59.	Dyned ve e-twinning gibi proje modüllerinin öğrenci ve öğretmenler tarafından daha etkin kullanmaları sağlanacaktır.	EÖ
60.	Erasmus projelerine öğrenci ve öğretmenlerin daha fazla katılımı teşvik edilecek. Öğrencilerin yabancı dilde etkileşim becerileri geliştirilecektir.	SGŞM
61.	Yabancı dil öğretiminde, yenilikçi yaklaşımların tanıtılıp yaygınlaştırılması amacıyla eğitim, seminer çalıştaylar vb. düzenlenecek bireylerin teorik yabancı dil bilgilerini kullanmaları sağlanacak.	EÖ
62.	Okullarımızın dil eğitiminde gerekli materyal eksikliği giderilecektir.	EÖ
63.	AB-Hibe projeleri hazırlama seminerleri düzenlenecektir.	SGŞM
64.	Hayat boyu öğrenme kapsamında toplumsal gelişmeler ve talepler ışığında farklı dillerin öğretimi için yabancı dil kursları açılacaktır.	HBÖŞM



TEMA 3: KURUMSAL KAPASİTENİN GELİŞTİRİLMESİ



3. Stratejik Amaç

Beşeri, fiziki, mali ve teknolojik yapı ile yönetim ve organizasyon yapısını iyileştirerek eğitime erişimi ve eğitimde kaliteyi artıracak etkin ve verimli işleyen bir kurumsal yapıyı tesis etmek.

3.1. Stratejik Hedef

2015-2019 stratejik plan döneminde; ihtiyaç tespiti yaparak insan kaynaklarının planlı dağılımını yapmak, mevcut insan kaynaklarını ve yönetimini nitelik olarak geliştirmek.

Hedefin Mevcut Durumu

Örgütlerin görev alanına giren konularda, faaliyetlerini etkin bir şekilde yürütebilmesi ve nitelikli ürün ve hizmet üretebilmesi için güçlü bir insan kaynağına sahip olması gerekmektedir. Bu bağlamda Millî Eğitim Bakanlığı'nın beşeri altyapısının güçlendirilmesi hedeflenmektedir.

İlçe Millî Eğitim Müdürlüğü 2014 yılı verilerine göre Eğitim Öğretim Hizmetleri Sınıfında 378, Genel İdare Hizmetleri Sınıfında 10, Yardımcı Hizmetler Sınıfında 28, Sürekli İşçi Sınıfında 94 personel mevcuttur.

2014 yılı içerisinde gerçekleştirilen 25 adet mahalli hizmetiçi eğitim faaliyetlerine 400, merkezi hizmetiçi eğitim faaliyetlerine 25 personel katılmıştır. 2014 yılında gerçekleşen mahalli hizmetiçi eğitim faaliyetlerinin toplam süresi 3200 saattir. Eğitim faaliyet süresi katılımcı başına yıllık 10 saat iken tüm personel başına yıllık 9 saattir.

Okullarımızda Millî Eğitim Bakanlığında Bağlı Eğitim Kurumu Yöneticilerinin Görevlendirilmelerine İlişkin Yönetmeliğin ilgili şartlarını taşıyan 54 kişi 4 yıllığına yönetici (Müdür, Müdür Baş. Yrd., Müdür Yrd.)olarak görevlendirilmiştir.

İl Millî Eğitim Müdürlüğü, insan kaynaklarının sürekli mesleki gelişiminin sağlanması, yöneticilerin yeterliliklerinin geliştirilmesi amacıyla görevde olan 32 okul/ kurum müdürüne 90 saatlik Yöneticilik Formasyonu Kazandırma Kursu verilmiştir.

Bu hedef ile insan kaynaklarının sürekli mesleki gelişiminin sağlanması, yöneticilerin yeterliliklerinin geliştirilmesi ve atamalarda liyakatin esas alınması, personel atama ve yer değiştirmelerinin ihtiyaçlar doğrultusunda gerçekleştirilmesi amaçlanmıştır.



Performans Göstergeleri 3.1

NO	Performans Göstergesi	2012	2013	2014	2019	Sorumlu Birim	
3.1	66	Asil yönetici sayısının toplam yönetici sayısına oranı (%)	58.2	53	78	100	İK
3.1	67	Ücretli öğretmen sayısının toplam öğretmen sayısına oranı (%)	7,8	6,5	25	5	İK,
3.1	68	Norm kadro doluluk oranı	70,391	84,485	82,584	90	İK,
3.1	69	Lisansüstü eğitimi tamamlayan personelin oranı(%)	5,8	8,1	6,4	15	İK, ÖZLÜK
3.1	70	Okulöncesinde Öğretmen başına düşen öğrenci sayısı	17	15	13	17	TEŞM, SGŞM
3.1	71	Öğretmen başına düşen öğrenci sayısı İLKOKUL	16	12	17	15	TEŞM, SGŞM
3.1	72	Öğretmen başına düşen öğrenci sayısı ORTAOKUL	0	10	11	11	TEŞM, SGŞM
3.1	73	Öğretmen başına düşen öğrenci sayısı ORTAÖĞRETİM	20	19	20	20	OÖŞM, SGŞM
3.1	74	Düzenlenen mahalli hizmet içi eğitim faaliyetleri sayısı	21	15	17	25	HİEB
3.1	75	Düzenlenen mahalli hizmet içi eğitim faaliyetlerine katılan personel sayısı	1042	460	379	500	HİEB



3.1	76	Düzenlenen merkezi hizmet içi eğitim faaliyetlerine katılan personel sayısı	10	15	17	25	HİEB
3.1	77	Düzenlenen mahalli hizmet içi eğitim faaliyetlerinin süresi (saat)	-	-	3179	3200	HİEB
3.1	78	Düzenlenen mahalli hizmet içi eğitim faaliyetlerine katılan personel başına yıllık mahalli hizmet içi eğitim süresi (saat)	-	-	8,38	12	HİEB
3.1	79	Düzenlenen mahalli hizmet içi eğitim faaliyetlerinin tüm personel başına düşen yıllık mahalli hizmet içi eğitim süresi (saat)	-	-	8,5	10	HİEB

Stratejiler 3.1.

Sıra	Stratejiler	Sorumlu Birim
65.	Hizmet içi eğitim faaliyetleri ihtiyaç, etkinlik analizleri doğrultusunda planlanacaktır.	HİEB
66.	Talep eden her çalışanın hizmet içi eğitimlere adil koşullarda ulaşabilmesini sağlayacak bir başvuru değerlendirme sistemi geliştirilecektir.	HİEB
67.	Hizmet içi eğitimlerin, alanında uzman eğitim görevlilerince verilmesini sağlamak için ilgili kuruluşlar, kamu kurumları ve özel sektörle işbirliği yapılacak, hizmetiçi eğitim kalitesi arttırılacaktır.	HİEB
68.	Hizmetiçi eğitimler sonunda eğitim içeriğine ilişkin belirlenen kazanımların ölçülmesi ve sertifikalandırılması ile hizmetiçi eğitim faaliyetlerinin etkinliğinin analiz edilmesine yönelik bir izleme değerlendirme sistemi geliştirilecektir.	HİEB
69.	Çalışanların görevlendirilmesinde aldığı eğitim, sahip olduğu geçerli sertifikalar ve yabancı dil becerisi gibi yeterlilikler dikkate alınacaktır.	İK
70.	Personele kariyer gelişim fırsatları sunulacak, insan kaynaklarının nitelikleri arttırılması amacıyla eğitimler planlanacaktır	İK
71.	Okul kurum yöneticilerine eğitim yönetimi konularında hizmetiçi eğitim faaliyetleri düzenlenecek.	İK
72.	Personelin çalışma motivasyonu ve memnuniyetini arttırmaya yönelik çalışmalar yapılacaktır	İK
73.	Toplumun eğitime verdiği önemin bilincinde olarak, nitelikli ve deneyimli personel ile eğitim hizmeti verilecektir.	İK
74.	Engelli çalışanlara bilgi, beceri ve engel durumlarına uygun görevler verilmesi sağlanacaktır.	İK
75.	Kurum personelinin performansını yükseltecek, sorumluluk ve aidiyet duygusunu geliştirecek hizmet içi eğitim faaliyetleri düzenlenecektir.	HİEB



76.	Bilişim teknolojilerini etkin kullanmalarını sağlayacak hizmet içi eğitim faaliyetleri düzenlenecek.	HİEB, BİET
77.	İhtiyaç durumunda müdürlük bünyesindeki birimler arasında personel görevlendirilmesi yapılacaktır.	İK
78.	Okul ve kurumlardaki çalışan personelin ihtiyaca göre dengeli dağılımı ve birimler arası hareketliliği sağlanacaktır.	İK
79.	Öğretmen dağılımının il genelinde dengeli bir şekilde gerçekleşmesini sağlanacaktır.	İK

3.2. Stratejik Hedef

Plan dönemi sonuna kadar, belirlenen kurum standartlarına uygun eğitim ortamlarını tesis etmek ve etkin, verimli bir mali yönetim yapısı oluşturmak.

Hedefin Mevcut Durumu

Bakanlık merkez teşkilatı ile okul ve kurumların fiziki ortamlarının iyileştirilerek ihtiyaca cevap verecek düzeye getirilmesi, alternatif finansal kaynaklarla eğitimin desteklenmesi, kaynak kullanımında etkinliğin ve verimliliğin sağlanması amaçlanmıştır.

2014 yılı verilerine göre Boğazlıyan İlçe Millî Eğitim Müdürlüğüne bağlı 47 okulda, toplamda 368 adet derslik, 2 pansiyon, 1 spor salonu bulunmaktadır.

Türkiye’de Eğitimin Finansmanı ve Eğitim Harcamaları Bilgi Yönetim Sistemi Projesi (TEFBİS) 2012 yılında uygulanmaya başlanmıştır. Projeye il, ilçe ve okullar düzeyinde kaynak türlerine göre gelir ve gider envanterleri, öğrenciye yapılan eğitim harcamaları, gerçek ve güncel verilerle elektronik ortamda tutulmaktadır. Eğitime sağlanan kaynakların iller, ilçeler ve okullar bazında tespit edilerek etkin ve verimli kullanılması, ekonomik yatırımlara dönüştürülmesine ilişkin verilerin alınması ve raporlanması sağlanmaktadır.

Bu hedef ile fiziki kapasitenin geliştirilmesi, sosyal, sportif ve kültürel alanlar oluşturulması yoluyla kullanıcı memnuniyetinin artırılması, ayrılan ödeneklerin etkin, ekonomik ve verimli kullanılması, hayırseverlerin eğitime katkısının artırılması, özel eğitime gereksinim duyan bireylerin eğitim ortamlarından daha rahat faydalanmasını sağlayacak fiziki düzenlemelerin yapılması hedeflenmiştir.



Performans Göstergeleri 3.2

NO	Performans Göstergesi	2012	2013	2014	2019	Sorumlu Birim	
3.2	80	Derslik Başına Düşen Öğrenci Sayısı OKULÖNCESİ	15	20	13	17	İE, SGŞM
3.2	81	Derslik Başına Düşen Öğrenci Sayısı İLKOKUL	15	10	17	18	İE, SGŞM
3.2	82	Derslik Başına Düşen Öğrenci Sayısı ORTAOKUL	0	15	15	18	İE, SGŞM
3.2	83	Derslik Başına Düşen Öğrenci Sayısı ORTAÖĞRETİM	20	19	21	20	İE, SGŞM
3.2	84	İkili eğitim Yapan Okul Oranı İlköğretim	0	0	0	0	İE, SGŞM
3.2	85	İkili eğitim Yapan Okul Oranı Ortaöğretim	0	0	0	0	İE, SGŞM
3.2	86	Spor salonu olan okul oranı	2,56	2,56	2,56	5	İE, SGŞM
3.2	87	Çok amaçlı salon veya konferans salonu olan okul oranı	5,12	5,12	5,12	10	İE, SGŞM
3.2	88	Kütüphanesi olan okul oranı	-	36	44	50	İE, SGŞM
3.2	89	Engellilerin kullanımına yönelik düzenleme yapılan okul veya kurum oranı	-	-	50	60	İE



3.2	90	İnternet altyapısı, etkileşimli tahta kurulumu tamamlanan okul oranı (%)	% 6	% 6	% 12	% 90	BiET
3.2	91	Tablet dağıtımı tamamlanan okul oranı (Ortaöğretim)	% 0	% 50	% 50	% 100	BiET

Stratejiler 3.2.

Sıra	Stratejiler	Sorumlu Birim
80.	Okul, derslik, pansiyon, spor salonu gibi eğitim tesislerinin yapımında ihtiyaç analizleri hazırlanacaktır.	SGŞM
81.	Okul ve kurumların onarım ve bakım ihtiyaçlarının tespiti ve karşılanması için ihtiyaç analizleri hazırlanacaktır.	DH
82.	Okul ve kurumlara ait projelerin oluşturulmasında birimlerin ihtiyaç programları, hijyen, enerji verimliliği, konfor şartları ile maddi ve doğal kaynakların tasarrufu gibi öncelikler dikkate alınacaktır. Mevcut ve yeni açılacak okul ve pansiyonlarının eğitim ortamları bu öncelikler göz önüne alınarak iş güvenliği esasları çerçevesinde düzenlenecektir.	DH
83.	Okul bahçeleri, öğrencilerin sosyal ve kültürel gelişimlerini destekleyecek ve aktif yaşamı teşvik edecek şekilde düzenlenecek; öğrencilerin sosyal, sanatsal, sportif ve kültürel etkinlikler yapabilecekleri alanlar artırılacaktır.	DH
84.	Okul ve kurumların fiziki ortamları özel eğitime ihtiyaç duyan bireylerin gereksinimlerine uygun biçimde düzenlenecek ve destek eğitim odaları yaygınlaştırılacaktır.	ÖEŞM
85.	5580 Sayılı Kanun kapsamında faaliyette bulunan dershanelerin irtifak hakkı veya kiralama yolu ile özel okula dönüştürülmesi çalışmaları yürütülecektir.	ÖÖŞM
86.	Çalışma alanlarının fiziki kapasitesi geliştirilecek ve personelin ihtiyacına cevap verebilecek nitelikte sosyal, kültürel ve sportif etkinliklere yönelik alanlar oluşturulacaktır.	DH
87.	Öğrenci yurt ve pansiyonlarının konaklama kalitesinin artırılmasına yönelik çalışmalar yapılacak ve fiziki ortamlara ilişkin standartlar güvenlik, hijyen ve konfor şartları dikkate alınarak geliştirilecektir.	EÖ
88.	Okul ve kurumların kütüphane, konferans salonu, laboratuvar, spor salonu ve bahçe gibi mekânlarının bu imkânlardan yoksun okullar tarafından kullanılabilmesi sağlanacaktır.	EÖ
89.	Okul ve kurumların ders ve laboratuvar araç-gereçleri ile makine-teçhizat dâhil her türlü donatım malzemesi ihtiyaçlarının, öğretim programlarına ve teknolojik gelişmelere uygun olarak zamanında karşılanması sağlanacaktır.	DH



90.	Okul ve kurumlara tahsis edilen ödeneklerin etkin kullanılmasını sağlamak üzere tenkis miktarları izlenecek, tenkise sebep olan sorunlar tespit edilerek sorunların çözümüne yönelik adımlar atılacaktır.	DH, İE
91.	Eğitim ve öğretimin finansmanı için genel bütçe dışındaki kaynakların artırılması ve etkinleştirilmesi sağlanacak, ulusal ve uluslararası alternatif finansman kaynaklarının daha etkili ve verimli kullanılması sağlanacaktır.	SGŞM
92.	Okul ve kurum binalarının deprem tahkiki ile güçlendirmesine yönelik çalışmalar hazırlanacak programlar dâhilinde yürütülecektir.	DH, İE
93.	Teknolojik alt yapı standartları belirlenerek bütün okul ve kurumların bu standartlarda donatılması sağlanacaktır. Bu kapsamda akıllı tahta, tablet gibi materyalin dağıtımı tamamlanacak ve kurumların internet altyapısı ile ilgili eksiklikler giderilecektir.	DH, BİET

3.3. Stratejik Hedef

Plan dönemi sonuna kadar etkin bir izleme ve değerlendirme sistemiyle desteklenen, bürokrasinin azaltıldığı, çoğulcu, katılımcı, şeffaf ve hesap verebilir bir yönetim ve organizasyon yapısını oluşturmak.

Hedefin Mevcut Durumu

Kurumsal yapı ve yönetim organizasyonları incelendiğinde gelişmiş ülkelerde geleneksel yaklaşımlardan ziyade çağdaş yaklaşım anlayışı tercih edilmektedir. Bu bağlamda Milli Eğitim Bakanlığının kurumsal yapısı ve yönetim organizasyonunun çağdaş yaklaşım ilkeleri çerçevesinde geliştirilmesi gerekmektedir.

Müdürlüğümüz hizmet standartları internet sayfasında yayınlanmış ve vatandaşın görebileceği alanlara asılması sağlanmıştır.



Vatandaşların hizmetlere doğru yerden eksiksiz belgelerle başvurması ve bürokrasinin azaltılması amacıyla, sunulan hizmetlerin elektronik ortamda aktarılması planlanmaktadır.

Ülkemizin en büyük kurumsal internet sitesi projesi olan Okul İnternet Sitesi Yönetim Panelinde ilçemizden 47 okul/kurum yararlanmaktadır. 01.03.2015 tarihi itibarıyla 50 personele “...@meb.gov.tr” uzantılı, 3 özel öğretim okuluna/kurumuna “.....@meb.k12.tr” uzantılı ücretsiz e-posta adresi verilmiştir.

“MEB İnternete Erişim Projesi” kapsamında, 01.03.2015 tarihi itibarıyla altyapısı müsait olan 47 eğitim kurumuna geniş bant ADSL bağlantısı yapılmıştır.

2014 yılı verilerine göre FATİH Projesi kapsamında 415 tablet, 2 doküman kamerası, 2 çok amaçlı yazıcı dağıtım yapılmış, 53 akıllı tahta kurulumu gerçekleştirilmiştir ve çalışmalar halen sürdürülmektedir.

Bu hedef ile 5018 sayılı Kamu Mali Yönetimi ve Kontrol Kanunu’nun getirmiş olduğu çağdaş yönetim anlayışının bileşenlerinden olan “çoğulculuk, katılımçılık, şeffaflık, hesap verebilirlik, sistem odaklı denetim” ilkeleriyle Milli Eğitim Bakanlığının yönetim yapısının bütünleştirilerek kurumsal idarenin geliştirilmesi, hizmet memnuniyetinin artırılması, bürokrasinin azaltılması, okul ve kurumların teknolojik altyapısının tamamlanması, hızlı ve güvenilir veri akışının sağlanması amaçlanmıştır.

Performans Göstergeleri 3.3

NO	Performans Göstergesi	2012	2013	2014	2019	Sorumlu Birim	
3.3	92	BİMER aracılığıyla yapılan istek/şikâyet sayısı	53	33	26	20	BE



3.3	93	Paydaşlardan Gelen Şikâyet Sayısı	0	0	0	0	BE
3.3	94	Şikâyetlere cevap verme oranı	100	100	100	100	BE
3.3	95	Elektronik ortamda sunulan hizmet sayısı	1	2	4	6	BİET

Stratejiler 3.3

Sıra	Stratejiler	Sorumlu Birim
94.	Hizmet şubeleri tarafından görev alanlarına giren konularla ilgili sorunları tespit etmek, gelişmeleri izlemek ve politikalar geliştirmek amacıyla araştırmalar yapılacaktır.	Tüm Birimler
95.	Okul/kurumlarda ilgili kurumların ve araştırmacıların bilgi ve izin taleplerinin değerlendirilmesine ilişkin süreçler iyileştirilecektir.	SGŞM
96.	Okul/kurumlarda ilgili kurumların ve araştırmacıların yapmış olduğu çalışmaların paylaşılması sağlanacaktır.	SGŞM
97.	Müdürlüğümüz tarafından düzenlenen faaliyetlere faaliyetlerle ilgili STK temsilcilerinin katılımı sağlanacaktır.	Özel Büro
98.	Resmi ve özel kurumlarla yapılan işbirliği sayısı artırılabilecek, beklentiler, görev ve sorumluluklar net bir şekilde belirlenecektir.	Özel Büro
99.	Stratejik plan esaslı yönetim modeline, kademeli olarak performans yönetim sistemine geçilecek	SGŞM
100.	Stratejik planında belirlenen hedef ve göstergeler ile performans programı kapsamında belirlenen faaliyet-proje, hedefler, performans hedefleri ve performans göstergeleri izleme değerlendirme çizelgeleriyle takip edilecek.	SGŞM
101.	Müdürlük iş, işlem ve hizmetlerinden uygun olanların elektronik ortama taşınması sağlanacak	BİET
102.	Müdürlük iş, işlem ve hizmetlerine ilişkin yazışmaların hızlı bir şekilde gerçekleştirilmesi, ihtiyaç duyulan bilgiye kolay ulaşılması, bilginin etkin yönetilmesi ve basılı doküman ve ıslak imza kullanımının azaltılmasına yönelik olarak Doküman Yönetim Sisteminin kullanım alanı genişletilecektir.	BİET
103.	Etkileşimli tahta, tablet ve bilgisayar kullanımı ile ilgili eğitimler verilecek.	BİET
104.	Veri tabanı, bilgi ve internet kullanımı güvenliği konularında eğitimler verilecek.	BİET



105.	Müdürlük bilgi edinme sistemleri vasıtasıyla bilgi istenilen konuların analizi yapılacak, sıklıkla talep edilen bilgiler kamuoyu ile düzenli olarak paylaşılacaktır. Böylelikle mükerrer bilgi taleplerinin önüne geçilecektir.	BİET
106.	Eğitim alanındaki gelişmelerin izlenmesine ve eğitim politikalarının oluşturulmasına temel teşkil edecek ulusal ve uluslararası standartlarda veri ve göstergelerin üretilmesi, yayımlanması ve paylaşılması sağlanacaktır.	SGŞM



IV. BÖLÜM MALİYETLENDİRME



Tablo 14: 5 YILLIK TAHMİNİ ÖDENEKLERİ / İHTİYAÇ TABLOSU

GİDERLE	KALEMLER	2015	2016	2017	2018	2019	Toplam
YATIRIM GİDERLERİ	İnşaat Harcamaları	-	-	-	-	-	-
	Büyük Onarım	-	-	-	-	-	-
CARİ GİDERLER	Bina Küçük Onarım	996.106,00 ₺	1.145.522,00	1.317.350,00	1.514.953,00	1.742.196,00	6.716.127,00
	Tüketime Yönelik Mal ve Malzeme Alımları (03.2)	602.359,00 ₺	692.713,00 ₺	796.620,00 ₺	916.113,00 ₺	1.053.530,00	4.061.335,00
	Hizmet Alımları (03.5)	1.598.060,00	1.837.769,00	2.113.434,00	2.430.449,00	2.795.016,00	10.774.728,00
	Menkul Mal, Gayrimaddi Hak alım, Bakım ve Onarım Giderleri (03.7)	8.047,00	9.254,00	10.642,00	12.238,00	14.074,00	54.255,00
	Mamul Mal alımları (06.1)	-	-	-	-	-	-
Toplam		3.204.572,00	3.685.258,00	4.238.046,00	4.873.753,00	5.604.816,00	21.606.445,00



Tablo 15: 2015-2019 STRATEJİK PLAN MALİYET TABLOSU

2015 - 2019 Stratejik Plan Maliyet Tablosu	2015	2016	2017	2018	2019	Toplam / Oran
TEMA 1 EĞİTİM VE ÖĞRETİME ERİŞİM	1.121.600,20	1.289.840,30	1.483.316,10	1.705.813,55	1.961.685,60	7.562.255,75
						35,00%
SAM 1	776.449,45	892.916,85	1.026.854,50	1.180.882,85	1.358.015,40	5.235.119,05
SH 1.1	776.449,45	892.916,85	1.026.854,50	1.180.882,85	1.358.015,40	5.235.119,05
TEMA 2 EĞİTİM VE ÖĞRETİMDE KALİTENİN ARTIRILMASI	96.137,16	110.557,74	127.141,38	146.212,59	168.144,48	648.193,35
						3,00%
SAM 2	66.552,81	76.535,73	88.016,10	101.218,53	116.401,32	448.724,49
SH 2.1	19.965,84	22.960,72	26.404,83	30.365,56	34.920,40	134.617,35
SH 2.2	39.931,69	45.921,44	52.809,66	60.731,12	69.840,79	269.234,69
SH 2.3	6.655,28	7.653,57	8.801,61	10.121,85	11.640,13	44.872,45
TEMA 3 KURUMSAL KAPASİTENİN GELİŞTİRİLMESİ	1.794.560,32	2.063.744,48	2.373.305,76	2.729.301,68	3.138.696,96	12.099.609,20
						56,00%
SAM 3	1.242.319,12	1.428.666,96	1.642.967,20	1.889.412,56	2.172.824,64	8.376.190,48
SH 3.1	2.484,64	2.857,33	3.285,93	3.778,83	4.345,65	16.752,38
SH 3.2	1.789.176,64	2.057.553,25	2.366.185,84	2.721.113,77	3.129.280,87	12.063.310,37
SH 3.3	1.794,56	2.063,74	2.373,31	2.729,30	3.138,70	12.099,61
SP Toplam Maliyeti	3.012.297,68	3.464.142,52	3.983.763,24	4.581.327,82	5.268.527,04	20.310.058,30
						94,00%
Genel Yönetim Giderleri	192.274,32	221.115,48	254.282,76	292.425,18	336.288,96	1.296.386,70
						6,00%
2015-2019 SP Genel TOPLAM	3.204.572,00	3.685.258,00	4.238.046,00	4.873.753,00	5.604.816,00	21.606.445,00
						100%



V. BÖLÜM İZLEME ve DEĞERLENDİRME



2015-2019 Stratejik Planı

İzleme Ve Değerlendirme Modeli

Boğazlıyan İlçe Millî Eğitim Müdürlüğü 2015-2019 Stratejik Planı'nı hazırlamıştır. Hazırlanan planın gerçekleşme durumlarının tespiti ve gerekli önlemlerin zamanında ve etkin biçimde alınabilmesi için Boğazlıyan İlçe Millî Eğitim Müdürlüğü 2015-2019 Stratejik Planı İzleme ve Değerlendirme Modeli geliştirilmiştir.

İzleme, stratejik plan uygulamasının sistematik olarak takip edilmesi ve raporlanmasıdır. Değerlendirme ise, uygulama sonuçlarının amaç ve hedeflere kıyasla ölçülmesi ve söz konusu amaç ve hedeflerin tutarlılık ve uygunluğunun analizidir.

Boğazlıyan İlçe Millî Eğitim Müdürlüğü 2015-2019 Stratejik Planı İzleme ve Değerlendirme Modeli' nin çerçevesini;

1. MEM 2015-2019 Stratejik Planı ve performans programlarında yer alan performans göstergelerinin gerçekleşme durumlarının tespit edilmesi,
2. Performans göstergelerinin gerçekleşme durumlarının hedeflerle kıyaslanması,
3. Sonuçların raporlanması ve paydaşlarla paylaşımı,
4. Gerekli tedbirlerin alınması

süreçleri oluşturmaktadır.

MEM 2015-2019 Stratejik Planı'nda yer alan performans göstergelerinin gerçekleşme durumlarının tespiti yılda iki kez yapılacaktır. Yılın ilk altı aylık dönemini kapsayan birinci izleme kapsamında, Strateji Geliştirme Şubesi tarafından birimlerinden sorumlu oldukları göstergeler ile ilgili gerçekleşme durumlarına ilişkin verilerin toplanması sağlanacaktır.

Göstergelerin gerçekleşme durumları hakkında hazırlanan rapor üst yöneticiye sunulacak ve böylelikle göstergelerdeki yıllık hedeflere ulaşılmasını sağlamak üzere gerekli görülebilecek tedbirlerin alınması sağlanacaktır.

Yılın tamamını kapsayan ikinci izleme dâhilinde; Strateji Geliştirme Şubesi tarafından birimlerinden sorumlu oldukları göstergeler ile ilgili gerçekleşme durumlarına ilişkin verilerin toplanması sağlanacaktır. Yılsonu gerçekleşme durumları, varsa gösterge hedeflerinden sapmalar ve bunların nedenleri üst yönetici başkanlığında harcama birim yöneticilerince değerlendirilerek gerekli tedbirlerin alınması sağlanacaktır. Ayrıca, stratejik planın yıllık izleme ve değerlendirme raporu hazırlanarak kamuoyu ile paylaşılacaktır.

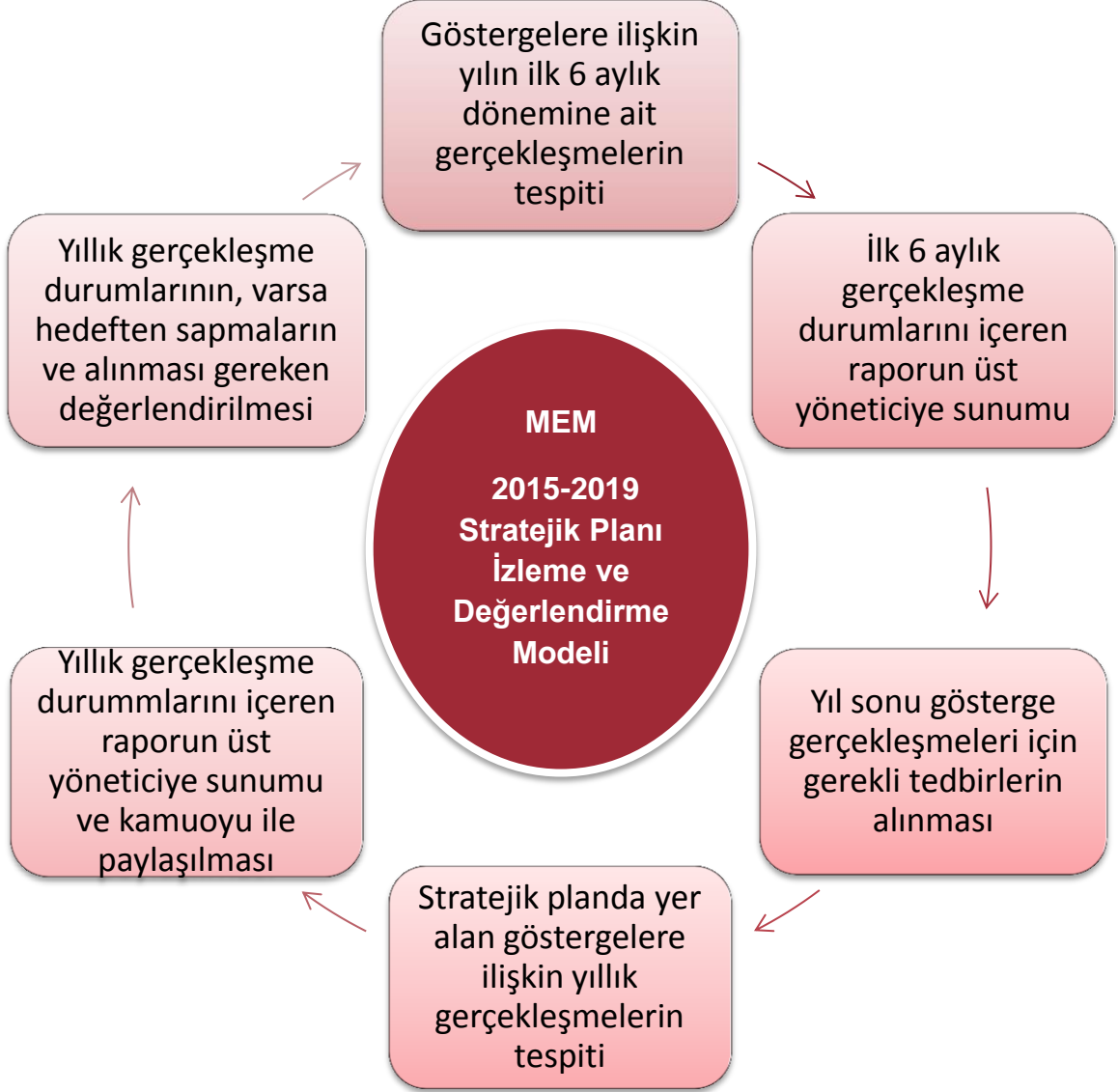


Tablo 16: İZLEME VE DEĞERLENDİRME TABLOSU

İzleme Değerlendirme Dönemi	Gerçekleştirilme Zamanı	İzleme Değerlendirme Dönemi Süreç Açıklaması	Zaman Kapsamı
Birinci İzleme-Değerlendirme Dönemi	Her yılın Temmuz ayı içerisinde	<ul style="list-style-type: none">- Strateji Geliştirme Birimi tarafından birimlerinden sorumlu oldukları göstergeler ile ilgili gerçekleşme durumlarına ilişkin verilerin toplanması- Göstergelerin gerçekleşme durumları hakkında hazırlanan raporun üst yöneticiye sunulması	Ocak- Temmuz dönemi
İkinci İzleme-Değerlendirme Dönemi	İzleyen yılın Şubat ayı sonuna kadar	<ul style="list-style-type: none">- Strateji Geliştirme Birimi tarafından birimlerinden sorumlu oldukları göstergeler ile ilgili gerçekleşme durumlarına ilişkin verilerin toplanması- Üst yönetici başkanlığında birimlerinden sorumlu oldukları göstergeler ile ilgili gerçekleşme durumlarına ilişkin hedeflerinden sapmaların ve sapma nedenlerin değerlendirilerek gerekli tedbirlerin alınması	Tüm yıl



Şekil 3: İL MEM İZLEME VE DEĞERLENDİRME MODELİ



EKLER

İç Paydaş Görüş Formu (Ek 1)

Dış Paydaş Görüş Formu (Ek 2)

İç Paydaş Listesi (Ek 3)

Dış Paydaş Listesi (Ek 4)

